

Statistik-Teil

Schülerstatistik
Schuljahr 2021/2022

Schule	Schuljahr	Anzahl der Klassen				Anzahl der Schüler und Schülerinnen			
		2021/22	2020/21	2019/20	2018/19	2021/22	2020/21	2019/20	2018/19
<u>Grundschule in privater Trägerschaft</u>									
Montessori-Grundschule		<i>altersgemischte Klassen</i>				69	68	63	60
davon Wohnort Worms						35	34	31	40
davon Ganztagschule						69	68	63	60
davon Schwerpunktschule						3	3	2	0
<u>Grundschulen in Trägerschaft der Stadt Worms</u>									
Dalberg-Grundschule		13	12	12	12	266	244	241	238
Diesterweg-Grundschule		12	12	12	12	236	247	253	238
Ernst-Ludwig-Grundschule		13	12	12	12	278	244	239	249
Karmeliter-Grundschule		12	12	12	12	228	224	231	234
davon Schwerpunktschule						19	19	7	10
Kerschensteiner-Grundschule		13	12	13	13	263	272	272	269
Klausenberg-Grundschule (Abenheim)		5	5	4	4	83	85	75	68
Neusatz-Grundschule		15	15	14	14	277	270	258	250
davon Außenstelle GSS		4	4	4	4	73	75	74	66
davon Schwerpunktschule						8	8	7	5
Paternus-Grundschule		12	12	12	12	256	249	253	253
+ Schulkindergarten		1	1	1	1	11	13	13	11
Pestalozzi-Grundschule		12	12	12	12	213	209	208	215
+ Schulkindergarten		1	1	1	1	12	10	15	15
davon Ganztagschule						116	116	144	91
Rheindürkheim Grundschule		7	7	8	8	118	114	107	109
Staudinger-Grundschule		19	17	16	16	383	357	351	347
davon Ganztagschule						219	194	172	162
Westend-Grundschule		20	18	19	18	423	388	397	384
davon Schwerpunktschule						10	10	8	9
Wiesengrundschule (Heppenheim)		4	4	4	4	82	79	80	70
Wiesoppenheim Grundschule		4	4	4	4	58	71	69	76
Summe Grundschule		161	154	154	153	3233	3121	3097	3060
zuzüglich Schulkindergarten		2	2	2	2	23	23	28	26
davon Ganztagschule						404	378	379	313
davon Schwerpunktschule						40	40	24	24
Karmeliter-Realschule plus		24	24	25	27	529	536	582	610
davon Ganztagschule						127	122	154	187
Nibelungen-Realschule plus		14	15	15	14	315	307	296	291
Pfimmthal-Realschule plus		20	20	20	20	456	449	469	464
Standort Grabenstraße (Paternus)		6	7	7	7	140	150	158	154
Standort Nievergoltstraße (Diesterweg)		14	13	13	13	316	299	311	310
davon Ganztagschule *						182	175	180	190
Westend-Realschule plus		29	27	27	26	654	664	636	622
Summe Realschule plus		87	86	87	87	1954	1956	1983	1987
davon Ganztagschule						309	297	334	377
Eleonoren-Gymnasium	Sek. I	30	28	24	27	777	719	658	683
	Sek. II					258	258	278	260
						1035	977	936	943
Gauß-Gymnasium	Sek. I	30	30	29	32	819	843	811	826
	Sek. II					279	310	329	375
						1098	1153	1140	1201
Rudi-Stephan-Gymnasium	Sek. I	21	22	21	21	512	541	536	527
	Sek. II					243	232	229	240
						755	773	765	767
davon Ganztagschule						85	85	89	80
Summe Gymnasium		81	80	74	80	2888	2903	2841	2911
Nelly-Sachs-Integrierte Gesamtschule	Sek. I	24	24	24	24	669	661	655	637
	Sek. II					184	169	170	185
davon Ganztagschule						151	132	125	151
davon Schwerpunktschule						33	28	31	32
Summe Integrierte Gesamtschule		24	24	24	24	853	830	825	822
Geschwister-Scholl-Schule (verpflichtende Ganztagschule)									
Standort Neusatzschule		7	7	7	7	70	55	54	54
Standort Karl-Marx-Siedlung		13	13	14	13	140	148	155	135
Standort Abenheim		3	3	2	3	43	24	19	32
Summe Förderzentrum		23	23	23	23	253	227	228	221

Schule Schuljahr	Anzahl der Klassen				Anzahl der Schüler und Schülerinnen			
	2021/22	2020/21	2019/20	2018/19	2021/22	2020/21	2019/20	2018/19
Karl-Hofmann-Schule								
Berufsschule, Teilzeit	44	44	42	42	680	713	709	704
Berufsvorbereitungsjahr, Vollzeit	7	5	5	6	99	71	70	91
Berufsfachschule I, Vollzeit	8	8	8	9	123	120	119	121
Berufsfachschule II, Vollzeit	2	2	2	2	45	30	34	46
Berufsfachschule Pflege	2	1			26	16		
Höhere Berufsfachschule, Vollzeit	6	6	6	6	148	146	141	153
Fachschule, Teilzeit	7	10	10	10	122	169	162	178
Fachschule, Vollzeit	8	7	7	7	205	166	174	179
Duale Berufsoberschule, Teilzeit	1	1	1	1	7	4	7	14
Summe	85	84	81	83	1455	1435	1416	1486
Vollzeit	33	29	28	30	646	549	538	590
Teilzeit	52	55	53	53	809	886	878	896
Pflichtschule	59	57	55	57	902	904	898	916
Wahlschule	26	27	26	26	553	531	518	570
Berufsbildende Schule Wirtschaft								
Berufsschule, Teilzeit	34	34	33	33	642	646	654	656
Berufsfachschule I, Vollzeit	3	2	2	3	54	38	40	58
Berufsfachschule II, Vollzeit	1	1	2	1	26	25	33	20
Höhere Berufsfachschule, Vollzeit	6	6	6	6	144	151	139	137
Duale Berufsoberschule, Teilzeit	1	1	1	1	13	11	13	14
Summe	45	44	44	44	879	871	879	885
Vollzeit	10	9	10	10	224	214	212	215
Teilzeit	35	35	34	34	655	657	667	670
Pflichtschule	37	36	35	36	696	684	694	714
Wahlschule	8	8	9	8	183	187	185	171
Summe Karl-Hofmann-Schule	85	84	81	83	1455	1435	1416	1486
Summe Berufsbildende Schule Wirtschaft	45	44	44	44	879	871	879	885
Summe Berufsbild. Schule	130	128	125	127	2334	2306	2295	2371

Zusammenstellung:

Schuljahr	Anzahl der Klassen				Anzahl der Schüler und Schülerinnen			
	2021/22	2020/21	2019/20	2018/19	2021/22	2020/21	2019/20	2018/19
Summe Grundschule	161	154	154	153	3233	3121	3097	3060
+ Schulkindergarten	2	2	2	2	23	23	28	26
Summe Realschule plus	87	86	87	87	1954	1956	1983	1987
Summe Gymnasium *	81	80	74	80	2888	2903	2841	2911
Summe Integr. Gesamtschule *	24	24	24	24	853	830	825	822
Summe Berufsbild. Schule	130	128	125	127	2334	2306	2295	2371
Summe Förderzentrum	23	23	23	23	253	227	228	221
insgesamt	508	497	489	496	11538	11366	11297	11398
davon Ganztagschule (einschließlich Förderzentrum und Montessorischule)					1202	1119	1155	1142
davon Schwerpunktschule					73	68	55	56

* ohne Sekundarstufe II

Schularten:

- 1 Grundschule in privater Trägerschaft als verpflichtende Ganztagschule in Trägerschaft der Stadt Worms:
- 14 Grundschulen davon zwei Schulen mit Ganztagsschulangebot und drei Schulen als Schwerpunktschule
- 4 Realschulen plus, jeweils zwei Schulen in integrativer und kooperativer Form, davon wiederum jeweils eine Schule, d.h. insgesamt zwei Schulen mit Ganztagsschulangebot
- 3 Gymnasien davon eine Schule mit Ganztagsschulangebot
- 1 Integrierte Gesamtschule als Schwerpunktschule mit Ganztagsschulangebot
- 2 Berufsbildende Schulen
- 1 Förder- und Beratungszentrum als verpflichtende Ganztagschule mit den Förderschwerpunkten Lernen und ganzheitliche Entwicklung

zusammengestellt:

Worms, November 2021

Schülerzahlprognose Dalberg-Grundschule

Einschulungsquote

* Quelle: Einwohnerinformationssystem

Statistik	2017	2018	2019	2020	2021	Einschulung/Einschulungsprognose	Eingangsquoten
Schuljahr	Anzahl der schulpflichtigen Kinder des Einschulungsjahrgangs*						Durchschnitt
2018/19	66					63	95,45%
2019/20	55	56				59	105,36%
2020/21	67	65	67			59	88,06%
2021/22	68	74	77	71		78	109,86%
2022/23	58	58	57	57	54	55	99,68% + 1 ** bis einschl. Schj. 2022/23
2023/24	62	63	68	61	60	60	
2024/25		52	53	54	49	49	
2025/26			59	56	52	52	
2026/27				55	51	51	
2027/28					47	47	

** Der Zahl der Einschulungen wurde bis Schuljahr 2022/23 ein angenommener Zuwachs aus der Bebauung auf dem ehemalige Schulerweiterungsgelände vorsorglich hinzugerechnet. Die Bebauung ist nun abgeschlossen. Ein weiteres Baugebiet HO 50A "Am Klinikum" soll entwickelt werden. Es gibt jedoch noch keine Angaben zur Umsetzung.

Durchgangsquoten

Schuljahr	Klassenstufe				Summe
	1	2	3	4	
2017/18	58	63	55	77	253
2018/19	63	58	62	55	238
2019/20	59	63	58	61	241
2020/21	59	61	65	59	244
2021/22	78	61	62	65	266

Wechsel	2018	2019	2020	2021	Mittel
1 - 2	1,00	1,00	1,03	1,03	1,02
2 - 3	0,98	1,00	1,03	1,02	1,01
3 - 4	1,00	0,98	1,02	1,00	1,00

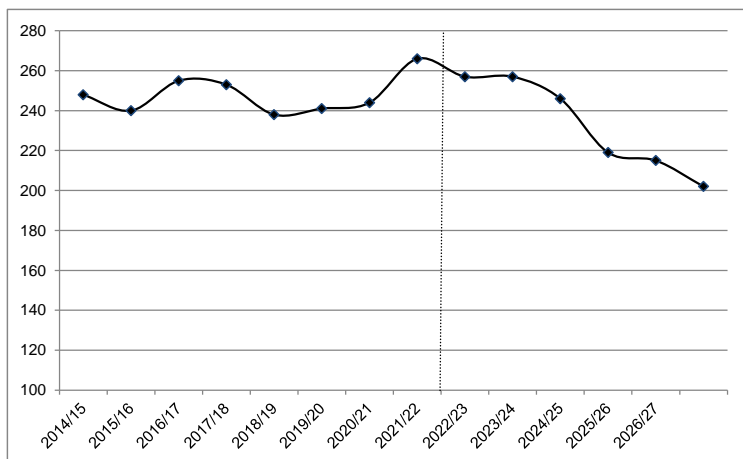
Schulbezirkswechsel

Quelle: Schuljahresstatistik

Schuljahr	Zugang	Verlust
2016/17	3	0
2017/18	10	2
2018/19	5	1
2019/20	6	3
2020/21	3	5
2021/22	5	1
Durchschnitt:	5	2

38

	Schülerzahl im Schuljahr 2021/22			Prognose einschl. der Anmeldungen für die 1. Klassen im Schuljahr 2022/23, Stand: März 2022																	
				Schuljahr 2022/23			Schuljahr 2023/24			Schuljahr 2024/25			Schuljahr 2025/26			Schuljahr 2026/27			Schuljahr 2027/28		
	Schülerzahl	Anzahl Klassen	Frequenzen	Schülerzahl	Anzahl Klassen	Frequenzen	Schülerzahl	Anzahl Klassen	Frequenzen	Schülerzahl	Anzahl Klassen	Frequenzen	Schülerzahl	Anzahl Klassen	Frequenzen	Schülerzahl	Anzahl Klassen	Frequenzen	Schülerzahl	Anzahl Klassen	Frequenzen
1. Schj.	78	4	19,50	55	3	18,33	60	3	20,00	49	3	16,33	52	3	17,33	51	3	17,00	47	2	23,50
2. Schj.	61	3	20,33	79	4	19,75	56	3	18,67	61	3	20,33	50	3	16,67	53	3	17,67	52	3	17,33
3. Schj.	62	3	20,67	61	3	20,33	80	4	20,00	56	3	18,67	61	3	20,33	50	3	16,67	53	3	16,67
4. Schj.	65	3	21,67	62	3	20,67	61	3	20,33	80	4	20,00	56	3	18,67	61	3	20,33	50	3	16,67
Summe	266	13	20,46	257	13	19,77	257	13	19,77	246	13	18,92	219	12	18,25	215	12	17,92	202	11	18,36



Das Schulgebäude erfüllt das Raumprogramm einer dreizügigen Grundschule.

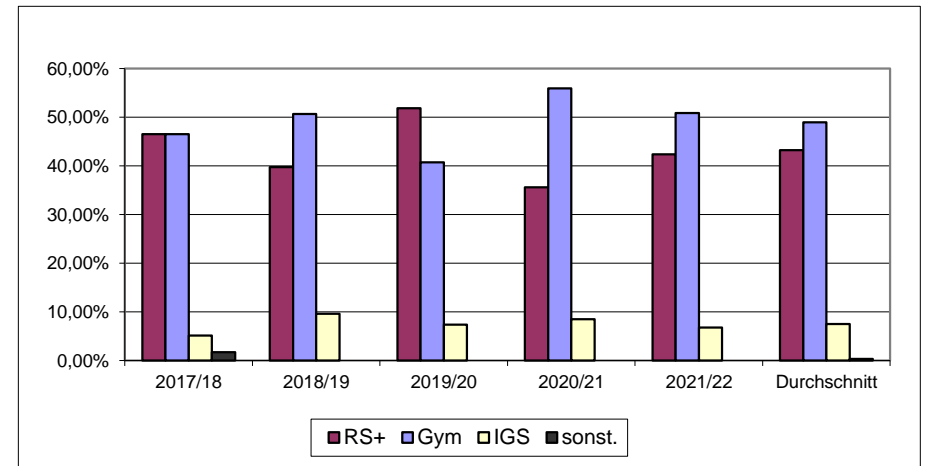
Bei Bedarf wird der Mehrzweckraum als zusätzlicher Unterrichtsraum für eine dreizehnte Klasse genutzt.

Hinzu kommt der Raumbedarf einer Betreuenden Grundschule, die in einem Container älterer Bauart untergebracht ist, der ersetzt werden muss.

Übergang zu weiterführenden Schulen, Dalberg-Grundschule, Herrnsheim

5. Klasse Schj.	2015/16	2016/17	2017/18	2018/19	2019/20	2020/21	2021/22
insgesamt	61	47	58	73	54	59	59
Eleonoren	5	5	8	8	6	5	10
Gauß	15	11	16	20	9	22	12
Rudi-Stephan	10	9	3	8	7	5	8
anderes Gymnasium		1		1		1	
Gymnasium	30	26	27	37	22	33	30
<i>ggü. Empfehlungen</i>	14		21	35	19	28	23
Nelly-Sachs		5	3	5	4	4	4
Osthofen	1			2		1	
Integr. Gesamtschule	1	5	3	7	4	5	4
Karmeliter	2	1		2	3	1	1
Nibelungen		1		1	1		
Pfrimmtal	8	5	13	8	8	6	13
Westend	14	5	9	13	10	9	7
Westhofen	3	3	5	5	6	5	3
andere Realschule plus	2	1					1
Realschule plus	29	16	27	29	28	21	25
Frei Walldorfschule							
Förderschule	1		1				
sonstige	1	0	1	0	0	0	0
Rückstellung, Wegzug		1					

Anteil	2015/16	2016/17	2017/18	2018/19	2019/20	2020/21	2021/22	Durchschnitt
Gym	49,18%	55,32%	46,55%	50,68%	40,74%	55,93%	50,85%	48,95%
IGS	1,64%	10,64%	5,17%	9,59%	7,41%	8,47%	6,78%	7,48%
RS+	47,54%	34,04%	46,55%	39,73%	51,85%	35,59%	42,37%	43,22%
sonst.	1,64%	0,00%	1,72%	0,00%	0,00%	0,00%	0,00%	0,34%



Schülerzahlprognose Diesterweg-Grundschule

Einschulungsquote

* Quelle: Einwohnerinformationssystem

Statistik	2017	2018	2019	2020	2021	Einschulung/Einschulungsprognose	Eingangsquoten Durchschnitt
Schuljahr	Anzahl der schulpflichtigen Kinder des Einschulungsjahrgangs*						
2018/19	58					63	108,62%
2019/20	49	43				56	130,23%
2020/21	54	54	55			60	109,09%
2021/22	48	49	61	60		58	96,67%
2022/23	53	54	52	57	57	64	111,15% + 2 ** ab Schj. 2024/25
2023/24	51	47	49	52	51	57	
2024/25		46	49	47	44	51	
2025/26			71	78	78	89	
2026/27				50	48	55	
2027/28					54	62	

** Der Zahl der zukünftigen Einschulungen wird ab Schuljahr 2024/25 nach einem vorgegebenen Schlüssel ein angenommener Zuwachs aus den Neubaugebieten HO 55 "Im Gässel" und HO 59 "Am Schlittweg" hinzugerechnet.

Durchgangsquoten

Schuljahr	Klassenstufe				Summe
	1	2	3	4	
2017/18	53	65	58	67	243
2018/19	63	55	63	57	238
2019/20	56	66	62	69	253
2020/21	60	59	66	62	247
2021/22	58	56	61	61	236

Wechsel	2018	2019	2020	2021	Mittel
1 - 2	1,04	1,05	1,05	0,93	1,02
2 - 3	0,97	1,13	1,00	1,03	1,03
3 - 4	0,98	1,10	1,00	0,92	1,00

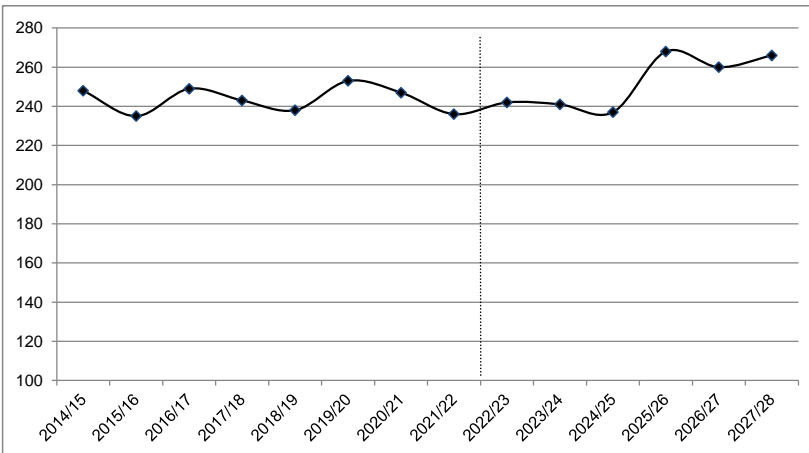
Schulbezirkswechsel

Quelle: Schuljahresstatistik

Schuljahr	Zugang	Verlust
2016/17	6	2
2017/18	5	3
2018/19	7	2
2019/20	16	1
2020/21	6	1
2021/22	1	0
Durchschnitt:	7	2

40

	Schülerzahl im																				
	Schuljahr 2021/22			Schuljahr 2022/23			Schuljahr 2023/24			Schuljahr 2024/25			Schuljahr 2025/26			Schuljahr 2026/27			Schuljahr 2027/28		
	Schülerzahl	Anzahl Klassen	Frequenzen	Schülerzahl	Anzahl Klassen	Frequenzen	Schülerzahl	Anzahl Klassen	Frequenzen	Schülerzahl	Anzahl Klassen	Frequenzen	Schülerzahl	Anzahl Klassen	Frequenzen	Schülerzahl	Anzahl Klassen	Frequenzen	Schülerzahl	Anzahl Klassen	Frequenzen
1. Schj.	58	3	19,33	64	3	21,33	57	3	19,00	51	3	17,00	89	4	22,25	55	3	18,33	62	3	20,67
2. Schj.	56	3	18,67	59	3	19,67	65	3	21,67	58	3	19,33	52	3	17,33	91	4	22,75	56	3	18,67
3. Schj.	61	3	20,33	58	3	19,33	61	3	20,33	67	3	22,33	60	3	20,00	54	3	18,00	94	4	23,50
4. Schj.	61	3	20,33	61	3	20,33	58	3	19,33	61	3	20,33	67	3	22,33	60	3	20,00	54	3	18,00
Summe	236	12	19,67	242	12	20,17	241	12	20,08	237	12	19,75	268	13	20,62	260	13	20,00	266	13	20,46



Die aktuelle Prognose der Diesterweg-Grundschule bestätigt die Dreizügigkeit.

Der sanierte Bestand deckt bisher lediglich den Bedarf einer zweizügigen Grundschule. Zusätzliche Räume befinden sich in einer Containeranlage.

Die bauliche Umsetzung des Raumprogramms einer dreizügigen Grundschule mit drei zusätzlichen Räumen für das Betreuungsangebot ist nach Abschluss der Baumaßnahme der Pfrimmtal-Realschule plus eingeplant.

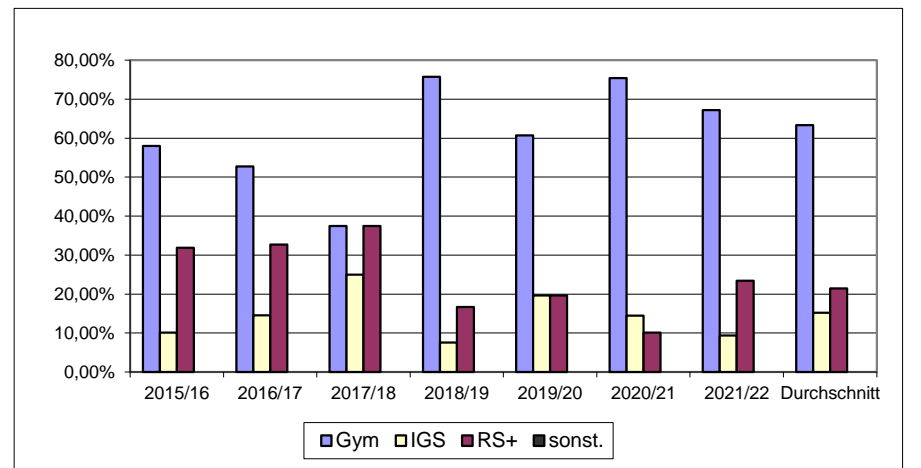
Eine bauliche Erweiterung an der Diesterweg-Grundschule eröffnet grundsätzlich auch die Möglichkeit, durch steigende Schülerzahlen belastete Nachbarschulen zu entlasten.

Die Auswirkungen einer Schulbezirksänderung für das Gebiet "Hochheim Ost" (östlich der Binger Straße) werden regelmäßig überprüft.

Übergang zu weiterführenden Schulen, Diesterweg-Grundschule

5. Klasse Schj.	2015/16	2016/17	2017/18	2018/19	2019/20	2020/21	2021/22
insgesamt	69	55	64	66	56	69	64
Eleonoren	4	1	12	9	12	20	17
Gauß	18	12	8	17	8	12	9
Rudi-Stephan	18	16	3	24	12	20	17
anderes Gymnasium			1		2		
Gymnasium	40	29	24	50	34	52	43
<i>ggü. Empfehlungen</i>	38	31	34	47	34	44	44
Nelly-Sachs	6	8	16	5	10	10	6
andere IGS	1				1		
Integr. Gesamtschule	7	8	16	5	11	10	6
Karmeliter		1			1		
Nibelungen							
Pfimmthal	15	12	18	7	8	5	14
Westend	7	5	5	4	1	1	1
Bobenheim-Roxheim						1	
Westhofen			1				
andere RS+					1		
Realschule plus	22	18	24	11	11	7	15
Frei Walldorfschule							
sonstige	0	0	0	0	0	0	0
Rückstellung, Wegzug							

Anteil	2015/16	2016/17	2017/18	2018/19	2019/20	2020/21	2021/22	Durchschnitt
Gym	57,97%	52,73%	37,50%	75,76%	60,71%	75,36%	67,19%	63,30%
IGS	10,14%	14,55%	25,00%	7,58%	19,64%	14,49%	9,38%	15,22%
RS+	31,88%	32,73%	37,50%	16,67%	19,64%	10,14%	23,44%	21,48%
sonst.	0,00%	0,00%	0,00%	0,00%	0,00%	0,00%	0,00%	0,00%



Schülerzahlprognose Ernst-Ludwig-Grundschule

Einschulungsquote

* Quelle: Einwohnerinformationssystem

Statistik	2017	2018	2019	2020	2021	Einschulung/Einschulungsprognose	Eingangsquoten	
	Anzahl der schulpflichtigen Kinder des Einschulungsjahrgangs*						Durchschnitt	
Schuljahr	78					70	89,74%	
2018/19	86	79				64	81,01%	
2019/20	72	70	65			61	93,85%	
2020/21	102	96	100	93		90	96,77%	
2022/23	76	80	76	81	78	71	90,34%	
2023/24	86	83	82	89	85	77		
2024/25		107	107	100	93	84		
2025/26			97	92	94	85		
2026/27				78	68	61		
2027/28					86	78		

Durchgangsquoten

Schuljahr	Klassenstufe				Summe
	1	2	3	4	
2017/18	64	53	68	50	235
2018/19	70	65	57	57	249
2019/20	64	67	55	53	239
2020/21	61	63	67	53	244
2021/22	90	60	61	67	278

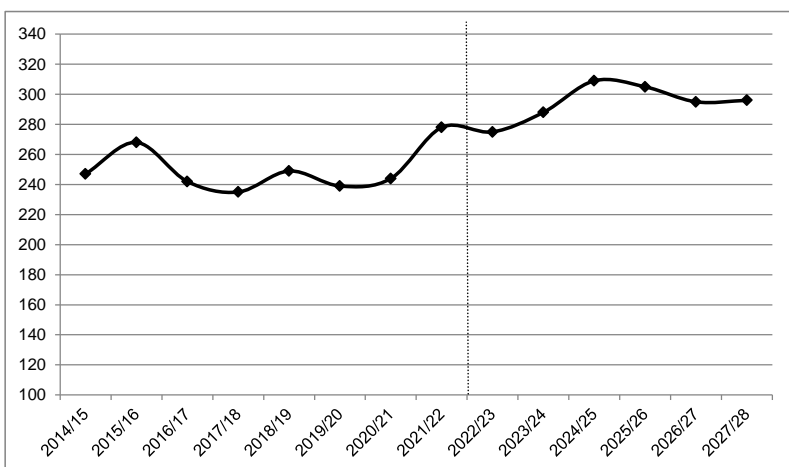
Wechsel	2018	2019	2020	2021	Mittel
1 - 2	1,02	0,96	0,98	0,98	0,99
2 - 3	1,08	0,85	1,00	0,97	0,97
3 - 4	0,84	0,93	0,96	1,00	0,93

Schulbezirkswechsel

Quelle: Schuljahresstatistik

Schuljahr	Zugang	Verlust
2016/17	1	12
2017/18	0	14
2018/19	1	13
2019/20	0	13
2020/21	0	6
2021/22	0	12
Durchschnitt:	0	12

	Schülerzahl im																				
	Schuljahr 2021/22			Schuljahr 2022/23			Schuljahr 2023/24			Schuljahr 2024/25			Schuljahr 2025/26			Schuljahr 2026/27			Schuljahr 2027/28		
	Schülerzahl	Anzahl Klassen	Frequenzen	Schülerzahl	Anzahl Klassen	Frequenzen	Schülerzahl	Anzahl Klassen	Frequenzen	Schülerzahl	Anzahl Klassen	Frequenzen	Schülerzahl	Anzahl Klassen	Frequenzen	Schülerzahl	Anzahl Klassen	Frequenzen	Schülerzahl	Anzahl Klassen	Frequenzen
1. Schj.	90	4	22,50	71	3	23,67	77	4	19,25	84	4	21,00	85	4	21,25	61	3	20,33	78	4	19,50
2. Schj.	60	3	20,00	89	4	22,25	70	3	23,33	76	4	19,00	83	4	20,75	84	4	21,00	60	3	20,00
3. Schj.	61	3	20,33	58	3	19,33	87	4	21,75	68	3	22,67	74	4	18,50	81	4	20,25	82	4	20,50
4. Schj.	67	3	22,33	57	3	19,00	54	3	18,00	81	4	20,25	63	3	21,00	69	3	23,00	76	4	19,00
Summe	278	13	21,38	275	13	21,15	288	14	20,57	309	15	20,60	305	15	20,33	295	14	21,07	296	15	19,73



Nach Abschluss der Gebäudesanierung und Umsetzung der Erfordernisse des Brandschutzes verfügt das Schulgebäude über die Räume einer dreizügigen Grundschule.

Die Schülerzahl der Ernst-Ludwig-Grundschule wird jedoch trotz einer stetigen Abwanderungstendenz zu anderen Grundschulen in den kommenden Jahren voraussichtlich steigen. Zur Überbrückung eines Raumengpasses kann der Mehrzweckbereich herangezogen werden.

Ab Schuljahr 2023/24 besteht langfristig zusätzlicher Raumbedarf.

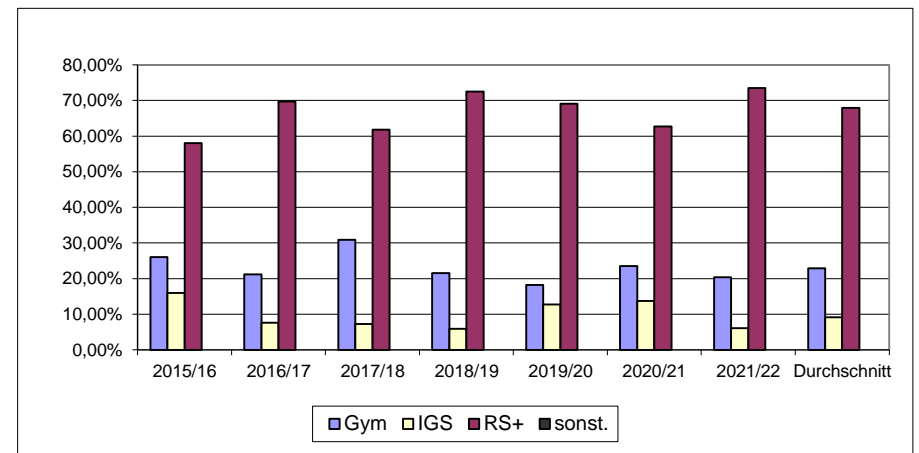
Die Aufstellung von Containern auf dem Schulgelände ist nicht möglich. Es gibt derzeit keinen Spielraum für eine Verkleinerung des Schulbezirks.

Im sanierten Gebäude befinden sich weiterhin auch die Räume der Spiel- und Lernstube. Da das Angebot einer Spiel- und Lernstube an den Sozialraum und nicht an das Schulgebäude gebunden ist und schulischer Raumbedarf Vorrang hat, muss bei anhaltend ansteigenden Schülerzahlen für die Spiel- und Lernstube ein anderer Standort gefunden werden.

Übergang zu weiterführenden Schulen, Ernst-Ludwig-Grundschule

5. Klasse Schj.	2015/16	2016/17	2017/18	2018/19	2019/20	2020/21	2021/22
insgesamt	50	66	55	51	55	51	49
Eleonoren	6	6	7	1	3	2	1
Gauß	6	8	8	5	4	9	5
Rudi-Stephan	1	0	1	5	3	1	4
anderes Gymnasium			1				
Gymnasium	13	14	17	11	10	12	10
<i>ggü. Empfehlungen</i>	<i>16</i>	<i>10</i>	<i>17</i>	<i>12</i>	<i>10</i>	<i>8</i>	<i>9</i>
Nelly-Sachs	8	4	4	3	7	7	3
andere IGS		1					
Integr. Gesamtschule	8	5	4	3	7	7	3
Karmeliter	13	29	23	19	6	7	5
Nibelungen	11	11	5	15	23	17	21
Pfrimmtal	1	2	3		3	2	4
Westend	3	4	1	3	6	5	6
Bobenh.-Roxh.			2				
andere Realschule plus	1					1	
Realschule plus	29	46	34	37	38	32	36
Förderzentrum		1					
Wanderschüler n.B.							
sonstige	0	1	0	0	0	0	0
Rückstellung, Wegzug	1						2

Anteil	2015/16	2016/17	2017/18	2018/19	2019/20	2020/21	2021/22	Durchschnitt
Gym	26,00%	21,21%	30,91%	21,57%	18,18%	23,53%	20,41%	22,92%
IGS	16,00%	7,58%	7,27%	5,88%	12,73%	13,73%	6,12%	9,15%
RS+	58,00%	69,70%	61,82%	72,55%	69,09%	62,75%	73,47%	67,93%
sonst.	0,00%	0,00%	0,00%	0,00%	0,00%	0,00%	0,00%	0,00%



Schülerzahlprognose Karmeliter-Grundschule

Einschulungsquote

* Quelle: Einwohnerinformationssystem

Statistik	2017	2018	2019	2020	2021	Einschulung/Einschulungsprognose	Eingangsquoten		
	Anzahl der schulpflichtigen Kinder des Einschulungsjahrgangs*						Durchschnitt		
Schuljahr	78					74	94,87%		
2018/19	78					74	94,87%		
2019/20	63	69				59	85,51%		
2020/21	67	73	63			52	82,54%		
2021/22	70	71	60	61		55	90,16%		
2022/23	88	78	71	61	62	49			
2023/24	78	73	66	68	72	63			
2024/25		100	86	86	83	73		87,64%	
2025/26			85	81	70	61			
2026/27				74	76	67			
2027/28					94	82			

Durchgangsquoten

Schuljahr	Klassenstufe				Summe
	1	2	3	4	
2017/18	43	63	62	60	228
2018/19	74	39	65	56	234
2019/20	59	74	43	55	231
2020/21	52	56	73	43	224
2021/22	55	54	55	64	228

Wechsel	2018	2019	2020	2021	Mittel
1 - 2	0,91	1,00	0,95	1,04	0,98
2 - 3	1,03	1,10	0,99	0,98	1,03
3 - 4	0,90	0,85	1,00	0,88	0,91

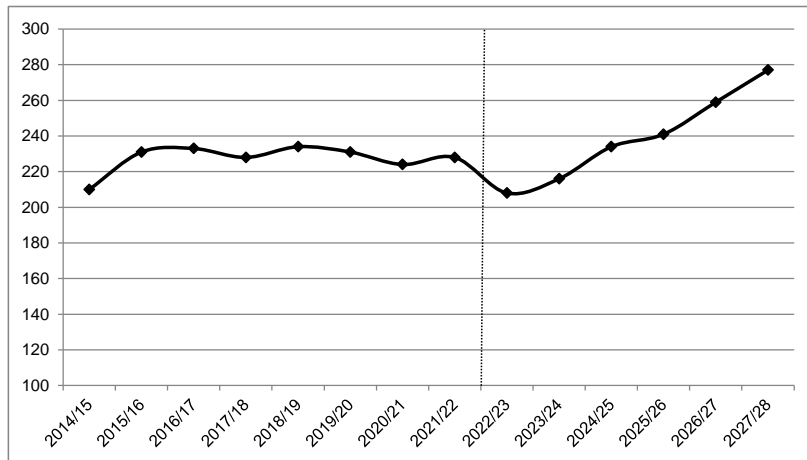
Schulbezirkswechsel

Quelle: Schuljahresstatistik

Schuljahr	Zugang	Verlust
2016/17	5	5
2017/18	0	4
2018/19	0	10
2019/20	2	11
2020/21	1	14
2021/22	1	11
Durchschnitt:	2	9

	Prognose einschl. der Anmeldungen für die 1. Klassen im Schuljahr 2022/23, Stand: März 2022																				
	Schülerzahl im Schuljahr 2021/22			Schuljahr 2022/23			Schuljahr 2023/24			Schuljahr 2024/25			Schuljahr 2025/26			Schuljahr 2026/27			Schuljahr 2027/28		
	Schülerzahl	Anzahl Klassen	Frequenzen	Schülerzahl	Anzahl Klassen	Frequenzen	Schülerzahl	Anzahl Klassen	Frequenzen	Schülerzahl	Anzahl Klassen	Frequenzen	Schülerzahl	Anzahl Klassen	Frequenzen	Schülerzahl	Anzahl Klassen	Frequenzen	Schülerzahl	Anzahl Klassen	Frequenzen
1. Schj.	55	3	18,33	49	3	16,33	63	3	21,00	73	4	18,25	61	3	20,33	67	3	22,33	82	4	20,50
2. Schj.	54	3	18,00	54	3	18,00	48	2	24,00	62	3	20,67	72	3	24,00	60	3	20,00	66	3	22,00
3. Schj.	55	3	18,33	55	3	18,33	55	3	18,33	49	3	16,33	64	3	21,33	74	4	18,50	62	3	20,67
4. Schj.	64	3	21,33	50	3	16,67	50	3	16,67	50	3	16,67	44	2	22,00	58	3	19,33	67	3	22,33
Summe	228	12	19,00	208	12	17,33	216	11	19,64	234	13	18,00	241	11	21,91	259	13	20,04	277	13	21,31

44



Im Schulgebäude ist eine Kindertagesstätte untergebracht, was die Ausweitung des schulischen Angebots räumlich einschränkt.

Die Brandschutzsanierung in den oberen Stockwerken des Schulgebäudes wurde zum Jahreswechsel abgeschlossen.

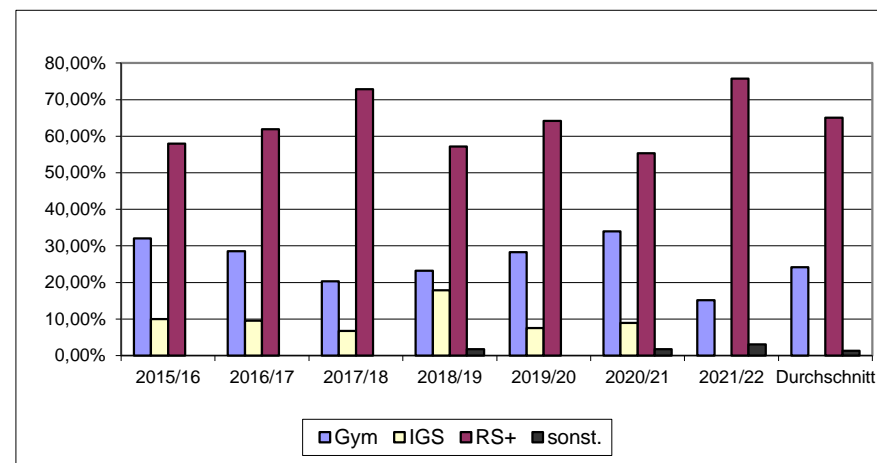
Im Gebäude ist nun das Raumprogramm einer drei- bis vierzügigen Grundschule mit Ausweichmöglichkeiten zur Erfüllung des erweiterten pädagogischen Auftrags als Schwerpunktschule erfüllt.

Die Umsetzung eines Ganztagsangebotes ist mit den vorhandenen Raumkapazitäten im Bestandsgebäude dagegen nicht möglich.

Übergang zu weiterführenden Schulen, Karmeliter-Grundschule

5. Klasse Schj. ...	2015/16	2016/17	2017/18	2018/19	2019/20	2020/21	2021/22
insgesamt	50	63	59	56	53	56	33
Eleonoren	5	2	6	7	10	12	4
Gauß	6	13	2	3	3	7	
Rudi-Stephan	5	2	3	3	2		1
anderes Gymnasium		1	1				
Gymnasium	16	18	12	13	15	19	5
<i>ggü. Empfehlungen</i>	9	12	7		10	13	2
Nelly-Sachs	5	6	4	10	4	5	2
Osthofen							
Integr. Gesamtschule	5	6	4	10	4	5	2
Karmeliter	11	22	29	10	20	19	14
Nibelungen	9	12	9	12	6	5	7
Pfrimmtal	2	1		5	3	4	1
Westend	6	4	4	4	5	3	3
Westhofen				1			
Eich			1				
andere Realschule plus	1						
Realschule plus	29	39	43	32	34	31	25
Förderzentrum				1		1	1
sonstige	0	0	0	1	0	1	1
Rückstellung, Wegzug			1				5

Anteil	2015/16	2016/17	2017/18	2018/19	2019/20	2020/21	2021/22	Durchschnitt
Gym	32,00%	28,57%	20,34%	23,21%	28,30%	33,93%	15,15%	24,19%
IGS	10,00%	9,52%	6,78%	17,86%	7,55%	8,93%	6,06%	9,43%
RS+	58,00%	61,90%	72,88%	57,14%	64,15%	55,36%	75,76%	65,06%
sonst.	0,00%	0,00%	0,00%	1,79%	0,00%	1,79%	3,03%	1,32%



Schülerzahlprognose Kerschensteiner-Grundschule

Einschulungsquote

* Quelle: Einwohnerinformationssystem

Statistik	2017	2018	2019	2020	2021	Einschulung/Einschulungsprognose	Eingangsquoten	
	Anzahl der schulpflichtigen Kinder des Einschulungsjahrgangs*						Durchschnitt	
2018/19	69					68	98,55%	
2019/20	62	59				65	110,17%	
2020/21	77	74	76			65	85,53%	
2021/22	49	54	55	59		63	106,78%	
2022/23	60	61	67	68	78	82		
2023/24	63	62	67	70	73	73		
2024/25		56	59	69	80	80		100,26%
2025/26			45	52	54	54		
2026/27				62	60	60		
2027/28					52	52		

Durchgangsquoten

Schuljahr	Klassenstufe				Summe
	1	2	3	4	
2017/18	65	80	59	70	274
2018/19	68	66	76	59	269
2019/20	65	65	68	74	272
2020/21	65	64	70	73	272
2021/22	63	63	64	73	263

Wechsel	2018	2019	2020	2021	Mittel
1 - 2	1,02	0,96	0,98	0,97	0,98
2 - 3	0,95	1,03	1,08	1,00	1,01
3 - 4	1,00	0,97	1,07	1,04	1,02

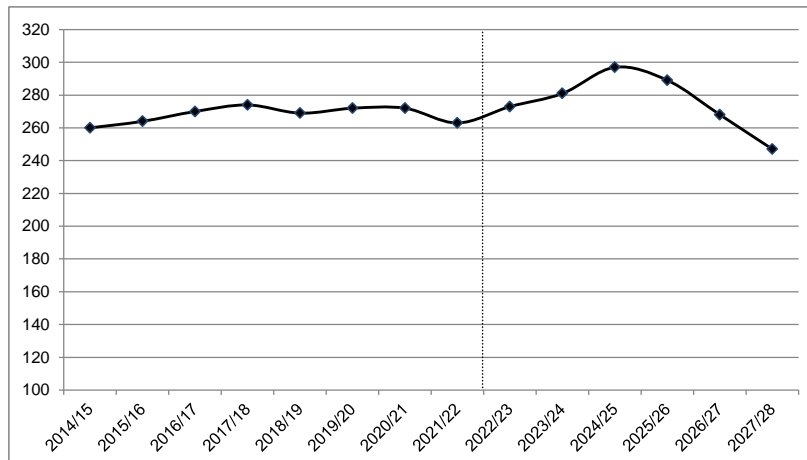
Schulbezirkswechsel

Quelle: Schuljahresstatistik

Schuljahr	Zugang	Verlust
2016/17	5	2
2017/18	4	1
2018/19	3	1
2019/20	6	2
2020/21	1	1
2021/22	1	1
Durchschnitt:	3	1

46

	Schülerzahl im																		Prognose einschl. der Anmeldungen für die 1. Klassen im Schuljahr 2022/23, Stand: März 2022																							
	Schuljahr 2021/22						Schuljahr 2022/23						Schuljahr 2023/24						Schuljahr 2024/25						Schuljahr 2025/26						Schuljahr 2026/27						Schuljahr 2027/28					
	Schülerzahl	Anzahl Klassen	Frequenzen	Schülerzahl	Anzahl Klassen	Frequenzen	Schülerzahl	Anzahl Klassen	Frequenzen	Schülerzahl	Anzahl Klassen	Frequenzen	Schülerzahl	Anzahl Klassen	Frequenzen	Schülerzahl	Anzahl Klassen	Frequenzen	Schülerzahl	Anzahl Klassen	Frequenzen	Schülerzahl	Anzahl Klassen	Frequenzen	Schülerzahl	Anzahl Klassen	Frequenzen															
1. Schj.	63	3	21,00	82	4	20,50	73	4	18,25	80	4	20,00	54	3	18,00	60	3	20,00	52	3	17,33																					
2. Schj.	63	3	21,00	62	3	20,67	80	4	20,00	72	3	24,00	79	4	19,75	53	3	17,67	59	3	19,67																					
3. Schj.	64	3	21,33	64	3	21,33	63	3	21,00	81	4	20,25	73	4	18,25	80	4	20,00	54	3	18,00																					
4. Schj.	73	4	18,25	65	3	21,67	65	3	21,67	64	3	21,33	83	4	20,75	75	4	18,75	82	4	20,50																					
Summe	263	13	20,23	273	13	21,00	281	14	20,07	297	14	21,21	289	15	19,27	268	14	19,14	247	13	19,00																					



Das nunmehr grundsanierte Bestandsgebäude der Kerschensteiner-Grundschule erlaubt die Unterbringung des Raumprogramms einer drei- bis vierzügigen Grundschule zuzüglich des Betreuungsangebots einer mehrgruppigen Betreuenden Grundschule.

Der größere Raumbedarf durch die hohe Anmeldezahl ab Schuljahr 2022/23 geht zulasten der Betreuenden Grundschule, da eine Nutzung der Räumlichkeiten für den Unterricht Vorrang hat.

Die große Akzeptanz des Betreuungsangebotes und die Möglichkeit, die Mensa der benachbarten Nelly-Sachs-Integrierten Gesamtschule auch für ein Mittagessensangebot der Grundschule zu nutzen, legt die Errichtung einer Ganztagschule an der Grundschule nahe.

Das Verfahren wurde angestoßen, geriet aber aufgrund der Pandemie ins Stocken.

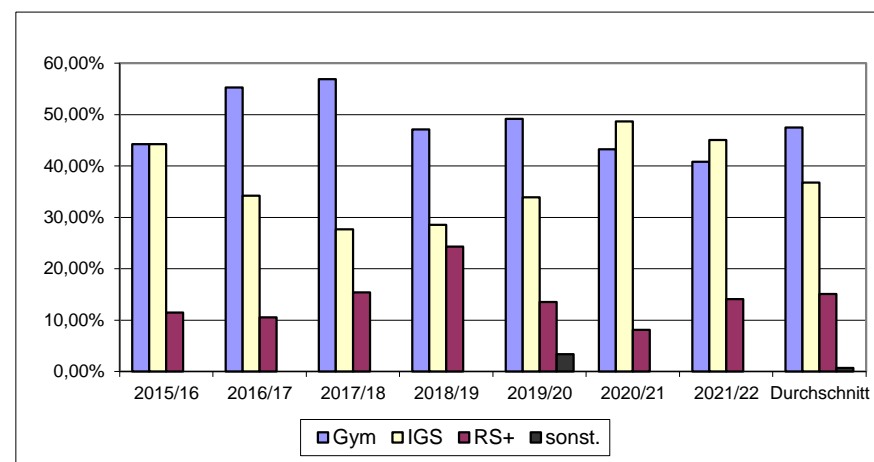
Nach einem Schulleitungswechsel zu Beginn des laufenden Schuljahrs wird das Verfahrens frühestens im Schuljahr 2022/23 wieder aufgenommen.

Zu beachten ist, dass ein Ganztagschulangebot auch Schüler*innen der benachbarten einzügigen Schulen im Eisbachtal abziehen könnte.

Übergang zu weiterführenden Schulen, Kerschensteiner-Grundschule

5. Klasse Schj.	2015/16	2016/17	2017/18	2018/19	2019/20	2020/21	2021/22
insgesamt	61	76	65	70	59	74	71
Eleonoren	10	4	21	12	2	8	19
Gauß	8	28	9	14	13	10	2
Rudi-Stephan	8	10	7	7	14	14	8
anderes Gymnasium	1						
Gymnasium	27	42	37	33	29	32	29
ggü. Empfehlungen	36	34		33	36	43	32
Nelly-Sachs	27	26	18	20	20	36	32
andere IGS							
Integr. Gesamtschule	27	26	18	20	20	36	32
Karmeliter	1	2					2
Nibelungen			1	1			
Pfirimmtal		2	1	4	3	2	2
Westend	3	2	2	1	1	3	3
Bobenh.-Roxh.	3	2	6	11	4	1	2
Eich							1
andere Realschule plus							
Realschule plus	7	8	10	17	8	6	10
Förderzentrum							
sonstige	0	0	0	0	2	0	0
Rückstellung, Wegzug							

Anteil	2015/16	2016/17	2017/18	2018/19	2019/20	2020/21	2021/22	Durchschnitt
Gym	44,26%	55,26%	56,92%	47,14%	49,15%	43,24%	40,85%	47,46%
IGS	44,26%	34,21%	27,69%	28,57%	33,90%	48,65%	45,07%	36,78%
RS+	11,48%	10,53%	15,38%	24,29%	13,56%	8,11%	14,08%	15,08%
sonst.	0,00%	0,00%	0,00%	0,00%	3,39%	0,00%	0,00%	0,68%



Schülerzahlprognose Klausenberg-Grundschule

Einschulungsquote

* Quelle: Einwohnerinformationssystem

Statistik	2017	2018	2019	2020	2021	Einschulung/Einschulungsprognose	Eingangsquoten
Schuljahr	Anzahl der schulpflichtigen Kinder des Einschulungsjahrgangs*						Durchschnitt
2018/19	21					19	90,48%
2019/20	19	21				18	85,71%
2020/21	26	27	27			28	103,70%
2021/22	24	24	25	24		21	87,50%
2022/23	30	28	25	24	25	24	91,85%
2023/24	21	21	22	20	21	19	
2024/25		25	25	25	25	23	
2025/26			24	24	22	20	
2026/27				22	23	21	
2027/28					15	14	

Durchgangsquoten

Schuljahr	Klassenstufe				Summe
	1	2	3	4	
2017/18	19	16	14	15	64
2018/19	19	19	17	13	68
2019/20	18	19	19	19	75
2020/21	28	16	21	20	85
2021/22	21	28	16	18	83

Wechsel	2018	2019	2020	2021	Mittel
1 - 2	1,00	1,00	0,89	1,00	0,97
2 - 3	1,06	1,00	1,11	1,00	1,04
3 - 4	0,93	1,12	1,05	0,86	1,03

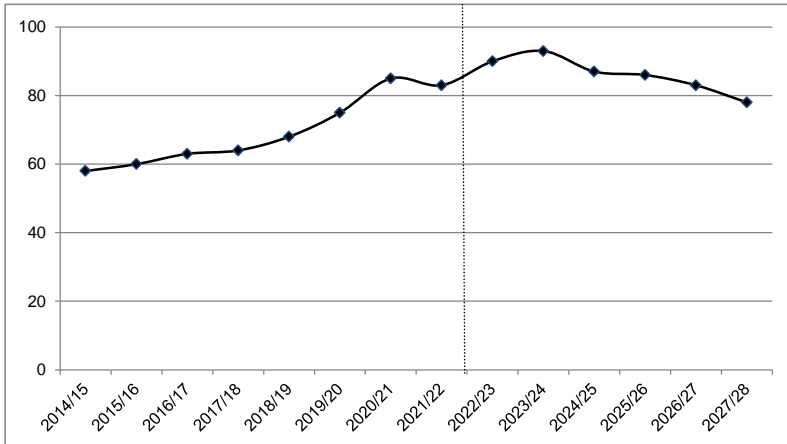
Schulbezirkswechsel

Quelle: Schuljahresstatistik

Schuljahr	Zugang	Verlust
2016/17	0	0
2017/18	0	0
2018/19	0	1
2019/20	1	0
2020/21	0	0
2021/22	0	1
Durchschnitt:	0	0

48

	Schülerzahl im																				
	Schuljahr 2021/22			Schuljahr 2022/23			Schuljahr 2023/24			Schuljahr 2024/25			Schuljahr 2025/26			Schuljahr 2026/27			Schuljahr 2027/28		
	Schülerzahl	Anzahl Klassen	Frequenzen	Schülerzahl	Anzahl Klassen	Frequenzen	Schülerzahl	Anzahl Klassen	Frequenzen	Schülerzahl	Anzahl Klassen	Frequenzen	Schülerzahl	Anzahl Klassen	Frequenzen	Schülerzahl	Anzahl Klassen	Frequenzen	Schülerzahl	Anzahl Klassen	Frequenzen
1. Schj.	21	1	21,00	24	1	24,00	19	1	19,00	23	1	23,00	20	1	20,00	21	1	21,00	14	1	14,00
2. Schj.	28	2	14,00	20	1	20,00	23	1	23,00	18	1	18,00	22	1	22,00	19	1	19,00	20	1	20,00
3. Schj.	16	1	16,00	29	2	14,50	21	1	21,00	24	1	24,00	19	1	19,00	23	1	23,00	20	1	20,00
4. Schj.	18	1	18,00	17	1	17,00	30	2	15,00	22	1	22,00	25	2	12,50	20	1	20,00	24	1	24,00
Summe	83	5	16,60	90	5	18,00	93	5	18,60	87	4	21,75	86	5	17,20	83	4	20,75	78	4	19,5



Der Schulstandort ist durch die sichere Einzigigkeit nicht gefährdet. Bei Zahlen dicht an der Teilungsgrenze besteht die Möglichkeit der Bildung weiterer Klassen.

Das aktualisierte Raumprogramm berücksichtigt diesen zusätzlichen Bedarf und darüber hinaus auch Flächen für die Betreuenden Grundschule, wobei einer Nutzung für den Unterricht dennoch grundsätzlich Vorrang einzuräumen ist.

Die Grundschule ist bis zur Fertigstellung des Schulgebäudes in eine Containeranlage ausgelagert, die ebenfalls über ausreichende Raumkapazitäten verfügt.

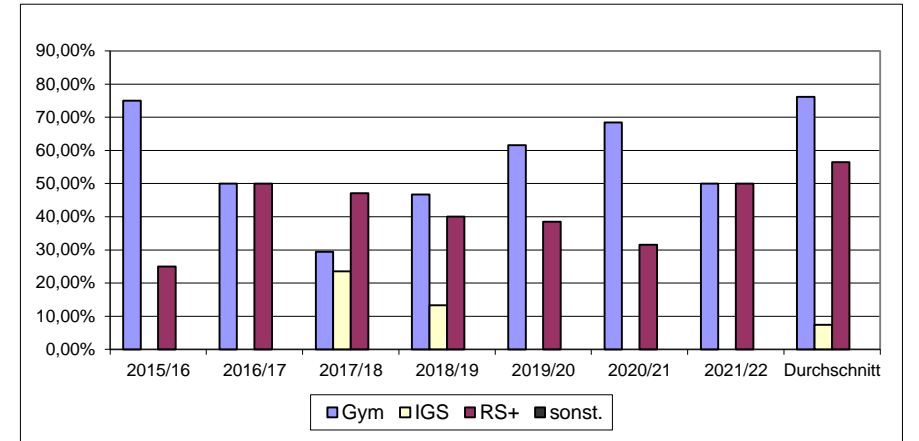
Grundlage für die weitere Vorgehensweise am Schulstandort (Neubau oder Sanierung im Bestand) ist die Durchführung eine Wirtschaftlichkeitsanalyse.

Die Aufrechterhaltung des dritten Standorts des Förderzentrums in Abenheim ist dabei nicht vorgesehen.

Übergang zu weiterführenden Schulen, Klausenberg-Grundschule, Abenheim

5. Klasse Schj.	2015/16	2016/17	2017/18	2018/19	2019/20	2020/21	2021/22
insgesamt	12	14	17	15	13	19	20
Eleonoren		1	2	1	2	5	5
Gauß	6	4	1	4	5	4	4
Rudi-Stephan	3	2	1	2	1	4	1
anderes Gymnasium			1				
Gymnasium	9	7	5	7	8	13	10
<i>ggü. Empfehlungen</i>	8	6	8	8		12	9
Nelly-Sachs							
Osthofen			4	2			
Integr. Gesamtschule	0	0	4	2	0	0	0
Karmeliter			1			1	
Nibelungen			1		1		
Pfimmtal							
Westend	2	2		6	1		1
Westhofen		5	6		3	5	9
Bobenheim-Roxheim	1						
Realschule plus	3	7	8	6	5	6	10
sonstige	0	0	0	0	0	0	0
Rückstellung, Wegzug	1		1				

Anteil	2015/16	2016/17	2017/18	2018/19	2019/20	2020/21	2021/22	Durchschnitt
Gym	75,00%	50,00%	29,41%	46,67%	61,54%	68,42%	50,00%	76,21%
IGS	0,00%	0,00%	23,53%	13,33%	0,00%	0,00%	0,00%	7,37%
RS+	25,00%	50,00%	47,06%	40,00%	38,46%	31,58%	50,00%	56,42%
sonst.	0,00%	0,00%	0,00%	0,00%	0,00%	0,00%	0,00%	0,00%



Schülerzahlprognose Neusatz-Grundschule, Willy-Brandt-Ring

Einschulungsquote

* Quelle: Einwohnerinformationssystem

Statistik	2017	2018	2019	2020	2021	Einschulung/Einschulungsprognose	Eingangswquoten
Schuljahr	Anzahl der schulpflichtigen Kinder des Einschulungsjahrgangs*						Durchschnitt
2018/19	77					58	90,38%
2019/20	65	56				42	90,91%
2020/21	62	63	61			50	81,97%
2021/22	69	68	63	64		57	89,06%
2022/23	82	74	74	73	71	63	
2023/24	87	83	75	66	56	49	
2024/25		94	97	91	93	86	88,08%
2025/26			75	68	65	61	+ 4
2026/27				53	74	69	ab Schj. 2024/25
2027/28					87	81	

** Der Zahl der zukünftigen Einschulungen wird ab Schuljahr 2024/25 ein angenommener Zuwachs aus dem Neubaugebiet S80 "Wohnquartier Gerbergasse" vorsorglich hinzugerechnet.

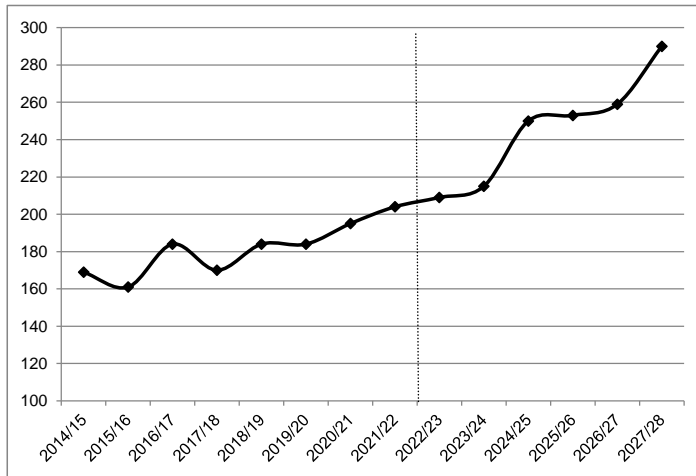
Durchgangsquoten

Schuljahr	Klassenstufe				Summe
	1	2	3	4	
2017/18	50	45	33	42	170
2018/19	58	50	42	34	184
2019/20	42	54	49	39	184
2020/21	50	41	55	49	195
2021/22	57	50	41	56	204

Wechsel	2018	2019	2020	2021	Mittel
1 - 2	1,00	0,93	0,98	1,00	0,98
2 - 3	0,93	0,98	1,02	1,00	0,98
3 - 4	1,03	0,93	1,00	1,02	0,99

50

	Schülerzahl im																				
	Schuljahr 2021/22			Schuljahr 2022/23			Schuljahr 2023/24			Schuljahr 2024/25			Schuljahr 2025/26			Schuljahr 2026/27			Schuljahr 2027/28		
	Schülerzahl	Anzahl Klassen	Frequenzen	Schülerzahl	Anzahl Klassen	Frequenzen	Schülerzahl	Anzahl Klassen	Frequenzen	Schülerzahl	Anzahl Klassen	Frequenzen	Schülerzahl	Anzahl Klassen	Frequenzen	Schülerzahl	Anzahl Klassen	Frequenzen	Schülerzahl	Anzahl Klassen	Frequenzen
1. Schj.	57	3	19,00	63	3	21,00	49	3	16,33	86	4	21,50	61	3	20,33	69	3	23,00	81	4	20,25
2. Schj.	50	3	16,67	56	3	18,67	62	3	20,67	48	2	24,00	84	4	21,00	60	3	20,00	67	3	22,33
3. Schj.	41	2	20,50	49	3	16,33	55	3	18,33	61	3	20,33	47	2	23,50	83	4	20,75	59	3	19,67
4. Schj.	56	3	18,67	41	2	20,50	49	3	16,33	55	3	18,33	61	3	20,33	47	2	23,50	83	4	20,75
Summe	204	11	18,55	209	11	19,00	215	12	17,92	250	12	20,83	253	12	21,08	259	12	21,58	290	14	20,71



Am Hauptstandort wächst die Neusatz-Grundschule wie erwartet in den kommenden Jahren auf 3 bis 4 Züge. Trotz einer anhaltenden Abwanderungstendenz ist weiterhin mit steigenden Schülerzahlen zu rechnen, auch durch die Bautätigkeit im Schulbezirk. Hinzu kommt der Raumbedarf für eine Betreuende Grundschule. Die Schule hat darüber hinaus seit 2008/09 den erweiterten pädagogischen Auftrag als Schwerpunktschule. Zu berücksichtigen wäre auch ein möglicher Ganztagsbedarf.

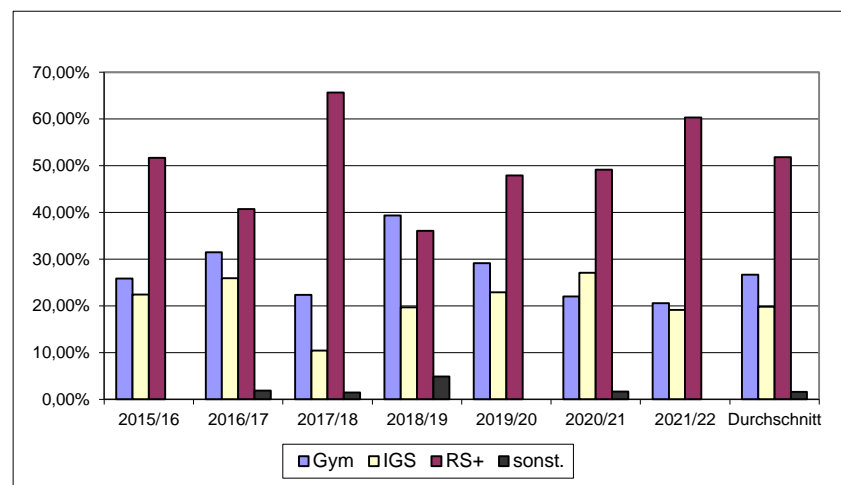
Im Zuge der anstehenden Brandschutzsanie rung werden Flächen für Unterrichtsräume verlorengehen. Eine Entlastung der Schule durch die Verkleinerung des Schulbezirks ist nicht möglich. Aus Brandschutzgründen muss zeitnah die Personenzahl im Gebäude verringert und die Nutzung auf die unteren Stockwerke beschränkt werden. Für die Volkshochschule ist die Auslagerung in das benachbarte "Hochstift" vorgesehen. Die freiwerdenden Räume können nicht dauerhaft schulisch genutzt werden. Für die Außenstelle des Förderzentrums wird die Möglichkeit einer Auslagerung in die Containeranlage auf dem Schulgelände der Staudingerschule in Worms-Neuhausen erwogen und geprüft.

Während der Brandschutzsanie rung der Neusatzschule ist die Räumung des Gebäudes und eine Auslagerung in Container unvermeidlich. Die Baustelleneinrichtung auf dem Schulgelände erlaubt dies nur für die ortsgelagerte Grundschule.

Übergang zu weiterführenden Schulen, Neusatz-Grundschule einschließlich Abt. Geschwister-Scholl-Schule

5. Klasse Schj. ...	2015/16	2016/17	2017/18	2018/19	2019/20	2020/21	2021/22
insgesamt	58	54	67	61	48	59	68
Eleonoren	7	8	9	9	3	6	8
Gauß	5	5	3	10	9	2	5
Rudi-Stephan	3	4	2	5	1	5	1
anderes Gymnasium			1		1		
Gymnasium	15	17	15	24	14	13	14
ggü. Empfehlungen	12	12	8	12	10	13	21
Nelly-Sachs	13	14	7	12	11	16	13
Oshofen							
Ludwigshafen							
Integr. Gesamtschule	13	14	7	12	11	16	13
Karmeliter	14	7	12	3	4	6	9
Nibelungen	2	4	5	5	1	4	16
Pfrintal	5	4	5	1	5	6	6
Westend	7	4	17	8	11	11	9
Bobenh.-Roxh.	2	2	4	4	2	1	1
Wörrstadt		1					
Westhofen						1	
sonstige			1	1			
Realschule plus	30	22	44	22	23	29	41
Förderzentrum		1	1	3		1	
sonstige	0	1	1	3	0	1	0
Rückstellung, Wegzug							

Anteil	2015/16	2016/17	2017/18	2018/19	2019/20	2020/21	2021/22	Durchschnitt
Gym	25,86%	31,48%	22,39%	39,34%	29,17%	22,03%	20,59%	26,70%
IGS	22,41%	25,93%	10,45%	19,67%	22,92%	27,12%	19,12%	19,85%
RS+	51,72%	40,74%	65,67%	36,07%	47,92%	49,15%	60,29%	51,82%
sonst.	0,00%	1,85%	1,49%	4,92%	0,00%	1,69%	0,00%	1,62%



Schülerzahlprognose Neusatz-Grundschule, Abt. Geschwister-Scholl-Grundschule

Einschulungsquote

* Quelle: Einwohnerinformationssystem

Statistik	2017	2018	2019	2020	2021	Einschulung/Einschulungsprognose	Eingangsquoten
Schuljahr	Anzahl der schulpflichtigen Kinder des Einschulungsjahrgangs*						Durchschnitt
2018/19	17					16	90,38%
2019/20	15	17				23	90,91%
2020/21	13	14	18			20	111,11%
2021/22	19	18	20	17		17	100,00%
2022/23	13	14	18	15	16	16	98,10%
2023/24	20	19	19	20	20	20	
2024/25		21	19	15	16	16	
2025/26			13	13	15	15	
2026/27				25	16	16	
2027/28					20	20	

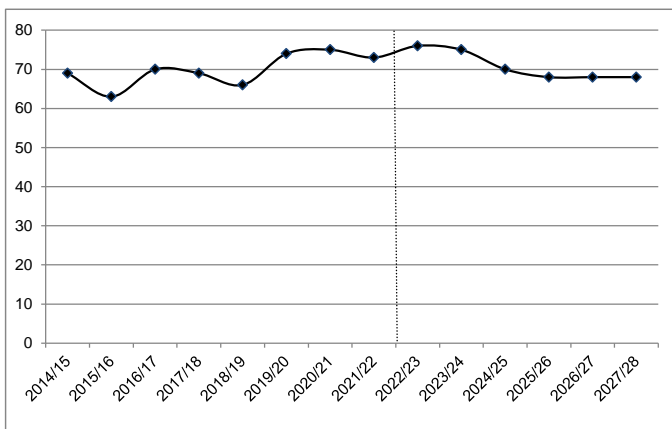
Durchgangsquoten

Schuljahr	Klassenstufe				Summe
	1	2	3	4	
2017/18	16	19	14	20	69
2018/19	16	17	19	14	66
2019/20	23	14	18	19	74
2020/21	20	22	15	18	75
2021/22	17	20	22	14	73

Wechsel	2018	2019	2020	2021	Mittel
1 - 2	1,06	0,88	0,96	1,00	0,97
2 - 3	1,00	1,06	1,07	1,00	1,03
3 - 4	1,00	1,00	1,00	0,93	0,98

	Schülerzahl im Schuljahr 2021/22						Prognose einschl. der Anmeldungen für die 1. Klassen im Schuljahr 2022/23, Stand: März 2022														
	Schuljahr 2021/22			Schuljahr 2022/23			Schuljahr 2023/24			Schuljahr 2024/25			Schuljahr 2025/26			Schuljahr 2026/27			Schuljahr 2027/28		
	Schülerzahl	Anzahl Klassen	Frequenzen	Schülerzahl	Anzahl Klassen	Frequenzen	Schülerzahl	Anzahl Klassen	Frequenzen	Schülerzahl	Anzahl Klassen	Frequenzen	Schülerzahl	Anzahl Klassen	Frequenzen	Schülerzahl	Anzahl Klassen	Frequenzen	Schülerzahl	Anzahl Klassen	Frequenzen
1. Schj.	17	1	17,00	16	1	16,00	20	1	20,00	16	1	16,00	15	1	15,00	16	1	16,00	20	1	20,00
2. Schj.	20	1	20,00	17	1	17,00	16	1	16,00	19	1	19,00	16	1	16,00	15	1	15,00	16	1	16,00
3. Schj.	22	1	22,00	21	1	21,00	18	1	18,00	17	1	17,00	20	1	20,00	17	1	17,00	15	1	15,00
4. Schj.	14	1	14,00	22	1	22,00	21	1	21,00	18	1	18,00	17	1	17,00	20	1	20,00	17	1	17,00
Summe	73	4	18,25	76	4	19,00	75	4	18,75	70	4	17,50	68	4	17,00	68	4	17,00	68	4	17,00

52



Der Neusatz-Grundschule ist eine einzügige Außenstelle an der Geschwister-Scholl-Schule (Karl-Marx-Siedlung) mit eigenem Schulbezirk organisatorisch zugeordnet. Die Außenstelle Geschwister-Scholl-Schule teilt sich das Gebäude mit dem Förderzentrum und verfügt lediglich über die erforderliche Anzahl von Unterrichtsräumen und einen kleinen Verwaltungsbereich.

Die Grundschule am Standort Karl-Marx-Siedlung bleibt im Prognosezeitraum stabil einzügig. Der Standortvorteil durch die Mitbenutzung des Therapiebades wird durch die akute Raumnot des Förderzentrums aufgewogen, die auch die Entwicklungsmöglichkeiten der Grundschule beschränkt.

Schülerzahlprognose Paternus-Grundschule

Einschulungsquote

* Quelle: Einwohnerinformationssystem

Statistik	2017	2018	2019	2020	2021	Einschulung/Einschulungsprognose	Eingangsquoten	
	Anzahl der schulpflichtigen Kinder des Einschulungsjahrgangs*						Durchschnitt	
Schuljahr	63					59	93,65%	
2018/19	58	57				63	110,53%	
2019/20	69	70	73			65	89,04%	
2020/21	52	50	51	56		66	117,86%	
2021/22	56	54	56	61	68	61	102,77%	
2022/23	53	58	61	67	68	70		
2023/24		65	69	73	76	78		
2024/25			65	61	69	71		
2025/26				58	62	64		
2026/27					81	83		
2027/28								

** Der Zahl der zukünftigen Einschulungen wurde bis Schuljahr 2022/23 ein angenommener Zuwachs aus dem Neubaugebietes PFE33 "Johann-Braun-Straße" hinzugerechnet. Die Bebauung ist nun nahezu abgeschlossen.

Durchgangsquoten

Schuljahr	Klassenstufe				Summe
	1	2	3	4	
2017/18	59	67	60	60	246
2018/19	59	65	69	60	253
2019/20	63	62	58	70	253
2020/21	65	66	61	57	249
2021/22	66	66	60	64	256

Wechsel	2018	2019	2020	2021	Mittel
1 - 2	1,10	1,05	1,05	1,02	1,05
2 - 3	1,03	0,89	0,98	0,91	0,95
3 - 4	1,00	1,01	0,98	1,05	1,01

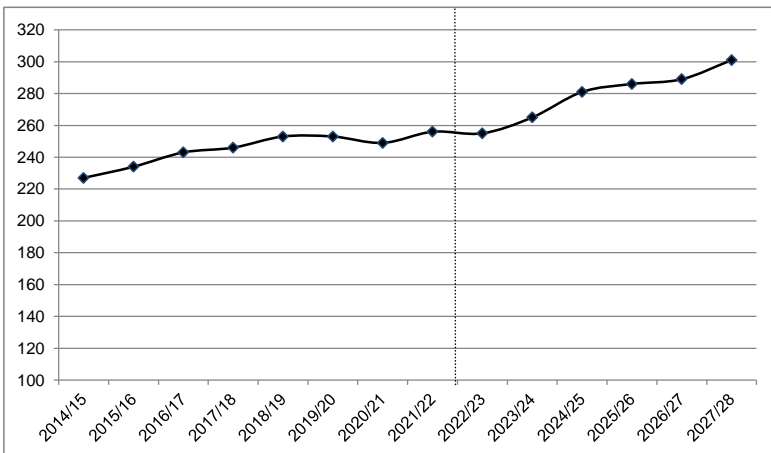
Schulbezirkswechsel

Quelle: Schuljahresstatistik

Schuljahr	Zugang	Verlust
2016/17	1	1
2017/18	3	1
2018/19	4	0
2019/20	2	3
2020/21	2	1
2021/22	5	1
Durchschnitt:	3	1

54

	Schülerzahl im																		Prognose einschl. der Anmeldungen für die 1. Klassen im Schuljahr 2022/23, Stand: März 2022																							
	Schuljahr 2021/22						Schuljahr 2022/23						Schuljahr 2023/24						Schuljahr 2024/25						Schuljahr 2025/26						Schuljahr 2026/27						Schuljahr 2027/28					
	Schülerzahl	Anzahl Klassen	Frequenzen	Schülerzahl	Anzahl Klassen	Frequenzen	Schülerzahl	Anzahl Klassen	Frequenzen	Schülerzahl	Anzahl Klassen	Frequenzen	Schülerzahl	Anzahl Klassen	Frequenzen	Schülerzahl	Anzahl Klassen	Frequenzen	Schülerzahl	Anzahl Klassen	Frequenzen	Schülerzahl	Anzahl Klassen	Frequenzen	Schülerzahl	Anzahl Klassen	Frequenzen	Schülerzahl	Anzahl Klassen	Frequenzen												
1. Schj.	66	3	22,00	61	3	20,33	70	3	23,33	78	4	19,50	71	3	23,67	64	3	21,33	83	4	20,75	83	4	20,75	83	4	20,75	83	4	20,75	83	4	20,75									
2. Schj.	66	3	22,00	70	3	23,33	64	3	21,33	74	4	18,50	82	4	20,50	75	4	18,75	67	3	22,33	67	3	22,33	67	3	22,33	67	3	22,33	67	3	22,33									
3. Schj.	60	3	20,00	63	3	21,00	67	3	22,33	61	3	20,33	71	3	23,67	78	4	19,50	72	3	24,00	72	3	24,00	72	3	24,00	72	3	24,00	72	3	24,00									
4. Schj.	64	3	21,33	61	3	20,33	64	3	21,33	68	3	22,67	62	3	20,67	72	3	24,00	79	4	19,75	79	4	19,75	79	4	19,75	79	4	19,75	79	4	19,75									
Summe	256	12	21,33	255	12	21,25	265	12	22,08	281	14	20,07	286	13	22,00	289	14	20,64	301	14	21,50	301	14	21,50	301	14	21,50	301	14	21,50	301	14	21,50									



Die Grundschule teilt sich voraussichtlich noch bis Ende 2022 das Schulgebäude mit den Klassenstufen 9 und 10 der Pfrimmal-Realschule plus.

Danach soll die Errichtung eines "Kinderzentrums", d.h. eine Grundschule mit Ganztags- und Betreuungsangebot, sowie einer Kindertagesstätte unter einem Dach, weiterverfolgt werden.

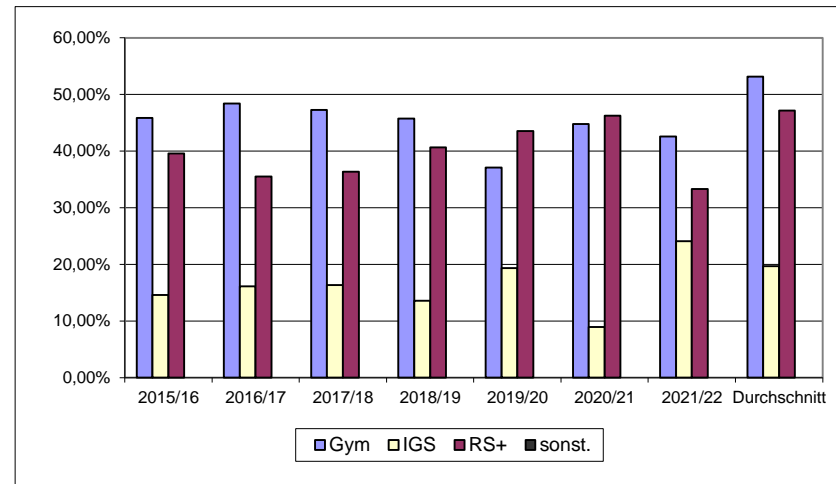
Die Schulbehörde hat für die weitere Planung mittelfristig den Raumbedarf einer drei- bis vierzügigen Grundschule mit Betreuungsangebot anerkannt, was aus heutiger Sicht ausreichend ist, wobei die Flächen der Betreuenden Grundschule unter dem Vorbehalt der vorrangigen Nutzung als Unterrichtsräume stehen. Pfeddersheim verfügt über weitere Bauerweiterungsflächen, so dass mit einem noch nicht näher zu bestimmenden Schülerzuwachs zu rechnen ist.

Bei Errichtung einer Ganztagschule könnte das Raumprogramm um zusätzliche Flächen, insbesondere für ein Mittagessensangebot, erweitert werden. Das Errichtungsverfahren wurde angestoßen, wurde jedoch über die Pandemie nicht weiterverfolgt und bisher nicht wieder aufgenommen.

Übergang zu weiterführenden Schulen, Paternus-Grundschule

5. Klasse Schj. ...	2015/16	2016/17	2017/18	2018/19	2019/20	2020/21	2021/22
insgesamt	48	62	55	59	62	67	54
Eleonoren	10	8	10	10	9	16	15
Gauß	4	14	8	6	6	8	1
Rudi-Stephan	7	8	3	11	6	5	7
anderes Gymnasium	1		5		2	1	
Gymnasium	22	30	26	27	23	30	23
<i>ggü. Empfehlungen</i>	<i>18</i>	<i>34</i>	<i>?</i>	<i>30</i>	<i>26</i>	<i>30</i>	<i>22</i>
Nelly-Sachs	7	10	9	8	12	5	12
andere IGS						1	1
Integr. Gesamtschule	7	10	9	8	12	6	13
Karmeliter					1	1	
Nibelungen	1						
Pfrintmtal	13	6	5	6	17	11	8
Westend	2	7	4	5	2	4	1
Bobenheim-Roxheim	2		1	2			
Eich							
Flornborn			10		7	15	9
Flörsheim-Dalsheim	1	9		11			
Realschule plus	19	22	20	24	27	31	18
Förderzentrum							
sonstige	0	0	0	0	0	0	0
Rückstellung							4
Wegzug	1						1

Anteil	2015/16	2016/17	2017/18	2018/19	2019/20	2020/21	2021/22	Durchschnitt
Gym	45,83%	48,39%	47,27%	45,76%	37,10%	44,78%	42,59%	53,18%
IGS	14,58%	16,13%	16,36%	13,56%	19,35%	8,96%	24,07%	19,69%
RS+	39,58%	35,48%	36,36%	40,68%	43,55%	46,27%	33,33%	47,14%
sonst.	0,00%	0,00%	0,00%	0,00%	0,00%	0,00%	0,00%	0,00%



Schülerzahlprognose Pestalozzi-Grundschule

Einschulungsquote

* Quelle: Einwohnerinformationssystem

Statistik	2017	2018	2019	2020	2021	Einschulung/Einschulungsprognose	Eingangsquoten Durchschnitt
Schuljahr	Anzahl der schulpflichtigen Kinder des Einschulungsjahrgangs*						
2018/19	44					51	115,91%
2019/20	52	48				51	106,25%
2020/21	51	46	41			53	129,27%
2021/22	52	47	52	53		61	115,09%
2022/23	48	41	39	42	45	60	116,63%
2023/24	53	54	54	50	44	51	
2024/25		50	49	48	48	56	
2025/26			47	46	48	56	
2026/27				31	31	36	
2027/28					36	42	

Durchgangsquoten

Schuljahr	Klassenstufe				Summe
	1	2	3	4	
2017/18	57	56	49	59	221
2018/19	51	60	54	50	215
2019/20	51	49	57	51	208
2020/21	53	54	47	55	209
2021/22	61	53	49	50	213

Wechsel	2018	2019	2020	2021	Mittel
1 - 2	1,05	0,96	1,06	1,00	1,02
2 - 3	0,96	0,95	0,96	0,91	0,95
3 - 4	1,02	0,94	0,96	1,06	1,00

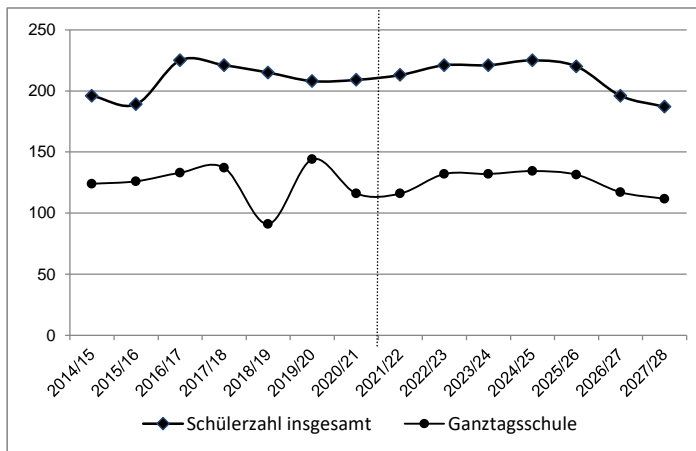
Schulbezirkswechsel

Quelle: Schuljahresstatistik

Schuljahr	Zugang	Verlust
2016/17	6	4
2017/18	8	1
2018/19	10	1
2019/20	11	2
2020/21	14	4
2021/22	19	3
Durchschnitt:	14	3

56

	Prognose einschl. der Anmeldungen für die 1. Klassen im Schuljahr 2022/23, Stand: März 2022																				
	Schülerzahl im Schuljahr 2021/22			Schuljahr 2022/23			Schuljahr 2023/24			Schuljahr 2024/25			Schuljahr 2025/26			Schuljahr 2026/27			Schuljahr 2027/28		
	Schülerzahl	Anzahl Klassen	Frequenzen	Schülerzahl	Anzahl Klassen	Frequenzen	Schülerzahl	Anzahl Klassen	Frequenzen	Schülerzahl	Anzahl Klassen	Frequenzen	Schülerzahl	Anzahl Klassen	Frequenzen	Schülerzahl	Anzahl Klassen	Frequenzen	Schülerzahl	Anzahl Klassen	Frequenzen
1. Schj.	61	3	20,33	60	3	20,00	51	3	17,00	56	3	18,67	56	3	18,67	36	2	18,00	42	2	21,00
2. Schj.	53	3	17,67	62	3	20,67	61	3	20,33	52	3	17,33	57	3	19,00	57	3	19,00	37	2	18,50
3. Schj.	49	3	16,33	50	3	16,67	59	3	19,67	58	3	19,33	49	3	16,33	54	3	18,00	54	3	18,00
4. Schj.	50	3	16,67	49	3	16,33	50	3	16,67	59	3	19,67	58	3	19,33	49	3	16,33	54	3	18,00
Summe	213	12	17,75	221	12	18,42	221	12	18,42	225	12	18,75	220	12	18,33	196	11	17,82	187	10	18,70



Die Schülerzahl der Pestalozzi-Grundschule wird durch die Zahl der Schulbezirkswechsel zur Ganztagschule positiv beeinflusst. Die Schule bleibt daher voraussichtlich dreizügig.

Das Schulgebäude erfüllt nach Umbaumaßnahmen, sowie nach Umwidmung und Doppelnutzung von Räumen grundsätzlich den Bedarf an Unterrichtsräumen für die Dreizügigkeit. Schulkindergarten und Ganztagschulangebot sind berücksichtigt. Die Kapazitäten sind jedoch erschöpft.

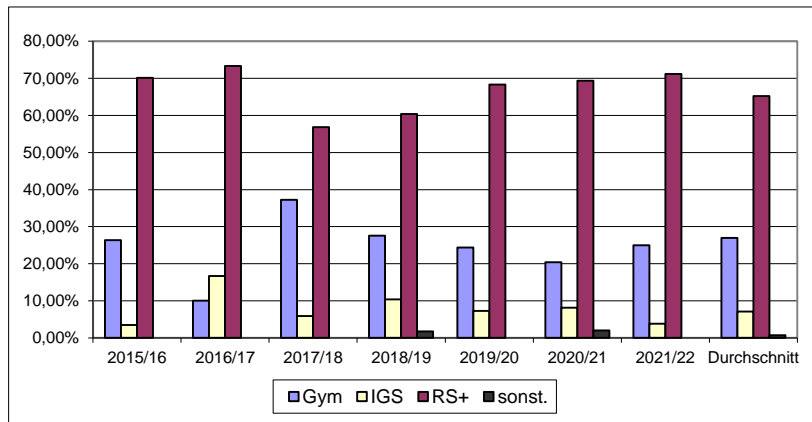
Das Gebäude beherbergt eine Spiel- und Lernstube, die zwei Klassenräume, einen Gruppen- und einen Büroraum in Anspruch nimmt.

Die Notwendigkeit eines Verbleibs der Spiel- und Lernstube am Standort wird derzeit geprüft.

Übergang zu weiterführenden Schulen, Pestalozzi-Grundschule

5. Klasse Schj.	2015/16	2016/17	2017/18	2018/19	2019/20	2020/21	2021/22
insgesamt	57	30	51	58	41	49	52
Eleonoren		1	6	3	4	7	2
Gauß	11	1	11	8	5	1	9
Rudi-Stephan	3	1	2	4	1	2	2
anderes Gymnasium	1			1			
Gymnasium	15	3	19	16	10	10	13
<i>ggü. Empfehlungen</i>	<i>15</i>	<i>7</i>	<i>18</i>	<i>16</i>		<i>10</i>	<i>17</i>
Nelly-Sachs	2	5	3	6	3	4	2
Osthofen							
andere IGS							
Integr. Gesamtschule	2	5	3	6	3	4	2
Karmeliter	24	13	14	13	5	12	14
Nibelungen	9	4	10	14	12	8	11
Pfirimmtal	4	3	2	1	6	7	4
Westend	3	2	3	6	4	6	8
Eich						1	
andere Realschule plus				1	1		
Realschule plus	40	22	29	35	28	34	37
Förderzentrum				1		1	
sonstige	0	0	0	1	0	1	0
Rückstellung, Wegzug							

Anteil	2015/16	2016/17	2017/18	2018/19	2019/20	2020/21	2021/22	Durchschnitt
Gym	26,32%	10,00%	37,25%	27,59%	24,39%	20,41%	25,00%	26,93%
IGS	3,51%	16,67%	5,88%	10,34%	7,32%	8,16%	3,85%	7,11%
RS+	70,18%	73,33%	56,86%	60,34%	68,29%	69,39%	71,15%	65,21%
sonst.	0,00%	0,00%	0,00%	1,72%	0,00%	2,04%	0,00%	0,75%



Schülerzahlprognose Grundschule Rheindürkheim

Einschulungsquote

* Quelle: Einwohnerinformationssystem

Statistik	2017	2018	2019	2020	2021	Einschulung/Einschulungsprognose	Eingangsquoten
Schuljahr	Anzahl der schulpflichtigen Kinder des Einschulungsjahrgangs*						Durchschnitt
2018/19	39					31	79,49%
2019/20	26	26				25	96,15%
2020/21	31	32	36			35	97,22%
2021/22	22	20	20	22		24	109,09%
2022/23	34	35	41	39	41	40	95,49% + 5 ** ab Schj. 2024/25
2023/24	28	32	30	30	32	31	
2024/25		29	27	30	31	35	
2025/26			17	33	32	36	
2026/27				28	30	34	
2027/28					21	25	

** Der Zahl der zukünftigen Einschulungen wird ab Schuljahr 2024/25 ein angenommener Zuwachs aus dem Neubaugebiet RD9 "Gleisdreieck" und RD 4 "Unter dem Dorf" vorsorglich hinzugerechnet. Die Zahl der geplanten Wohneinheiten muss noch konkretisiert werden.

Durchgangsquoten

Schuljahr	Klassenstufe				Summe
	1	2	3	4	
2017/18	21	26	27	18	92
2018/19	31	26	27	25	109
2019/20	25	32	25	25	107
2020/21	35	26	29	24	114
2021/22	24	39	25	30	118

Wechsel	2018	2019	2020	2021	Mittel
1 - 2	1,24	1,03	1,04	1,11	1,13
2 - 3	1,04	0,96	0,91	0,96	0,97
3 - 4	0,93	0,93	0,96	1,03	0,96

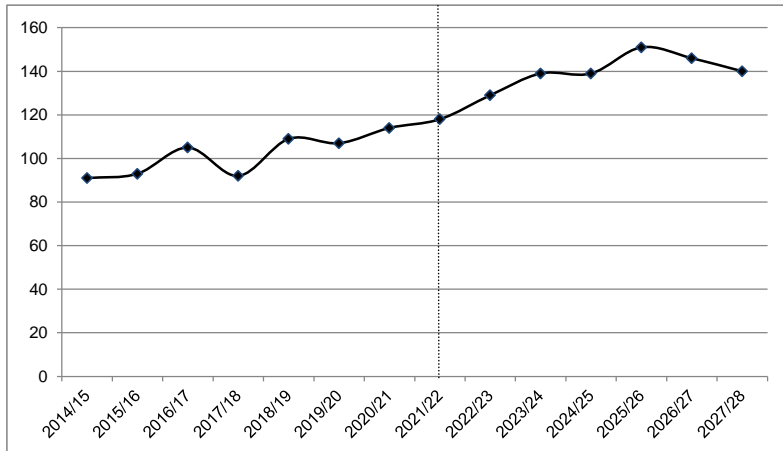
Schulbezirkswechsel

Quelle: Schuljahresstatistik

Schuljahr	Zugang	Verlust
2016/17	3	0
2017/18	0	0
2018/19	1	0
2019/20	1	0
2020/21	0	1
2021/22	0	0
Durchschnitt:	1	0

58

	Schülerzahl im																				
	Schuljahr 2021/22			Schuljahr 2022/23			Schuljahr 2023/24			Schuljahr 2024/25			Schuljahr 2025/26			Schuljahr 2026/27			Schuljahr 2027/28		
	Schülerzahl	Anzahl Klassen	Frequenzen	Schülerzahl	Anzahl Klassen	Frequenzen	Schülerzahl	Anzahl Klassen	Frequenzen	Schülerzahl	Anzahl Klassen	Frequenzen	Schülerzahl	Anzahl Klassen	Frequenzen	Schülerzahl	Anzahl Klassen	Frequenzen	Schülerzahl	Anzahl Klassen	Frequenzen
1. Schj.	24	1	24,00	40	2	20,00	31	2	15,50	35	2	17,50	36	2	18,00	34	2	17,00	25	2	12,50
2. Schj.	39	2	19,50	27	2	13,50	45	2	22,50	35	2	17,50	39	2	19,50	41	2	20,50	38	2	19,00
3. Schj.	25	2	12,50	38	2	19,00	26	2	13,00	44	2	22,00	34	2	17,00	38	2	19,00	40	2	20,00
4. Schj.	30	2	15,00	24	2	12,00	37	2	18,50	25	2	12,50	42	2	21,00	33	2	16,50	37	2	18,50
Summe	118	7	16,86	129	8	16,13	139	8	17,38	139	8	17,38	151	8	18,88	146	8	18,25	140	8	17,50



Mit der erwarteten Bautätigkeit wird auch die Schülerzahl weiter steigen. Die Schule bleibt dabei stabil zweizügig.

Der anstehenden Gebäude- bzw. Brandschutzsanierung ist bereits das Raumprogramm einer zweizügigen Grundschule zugrundegelegt.

Mit der vorgezogenen Sanierung der "Schulaula", die als Mehrzweckbereich im Raumprogramm gerechnet wird, entsteht gegenüber dem amtlichen Raumprogramm ein Flächenüberhang.

An der Schule wird die Betreuung im Rahmen einer Betreuenden Grundschule angeboten.

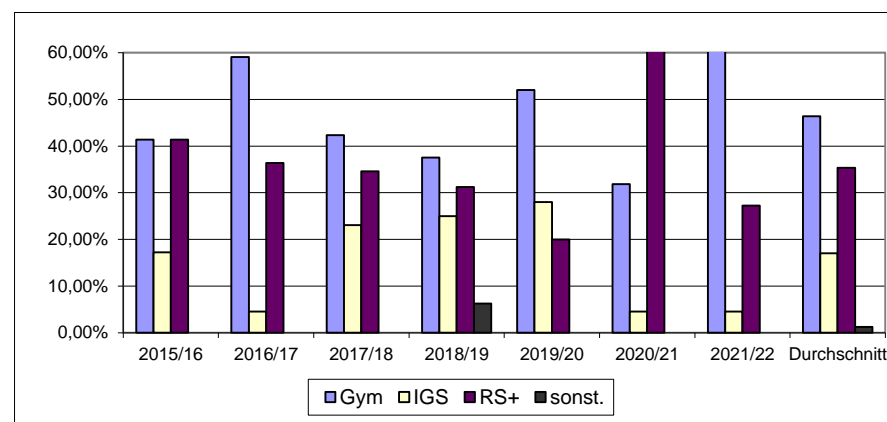
Die Räume im Untergeschoss des Schulgebäudes sind vom schulischen Zweck entwidmet und werden dem Trägerverein kostenfrei zur Verfügung gestellt.

Die Aufnahme der Schüler*innen aus Worms-Ibersheim, die derzeit auf der Basis einer Zweckvereinbarung die Grundschule Eich besuchen, ist nicht vorgesehen.

Übergang zu weiterführenden Schulen, Grundschule Rheindürkheim

5. Klasse Schj.	2015/16	2016/17	2017/18	2018/19	2019/20	2020/21	2021/22
insgesamt	29	22	26	16	25	22	22
Eleonoren	1	3	6	1	2	1	3
Gauß	7	6	4	2	7		2
Rudi-Stephan	3	3	1	2	4	3	4
anderes Gymnasium	1	1		1		3	6
Gymnasium	12	13	11	6	13	7	15
<i>ggü. Empfehlungen</i>	12		12	7		9	16
Nelly-Sachs			2		2		1
IGS Osthofen	5	1	4	4	5	1	
Integr. Gesamtschule	5	1	6	4	7	1	1
Karmeliter-Staudinger			1				1
Nibelungen	1			1			
Pfrimmtal		1					
Westend							
Eich	10	7	8	4	4	14	5
andere Realschule plus	1				1		
Realschule plus	12	8	9	5	5	14	6
Förderzentrum				1			
sonstige	0	0	0	1	0	0	0
Rückstellung, Wegzug	1		1				1

Anteil	2015/16	2016/17	2017/18	2018/19	2019/20	2020/21	2021/22	Durchschnitt
Gym	41,38%	59,09%	42,31%	37,50%	52,00%	31,82%	68,18%	46,36%
IGS	17,24%	4,55%	23,08%	25,00%	28,00%	4,55%	4,55%	17,03%
RS+	41,38%	36,36%	34,62%	31,25%	20,00%	63,64%	27,27%	35,35%
sonst.	0,00%	0,00%	0,00%	6,25%	0,00%	0,00%	0,00%	1,25%



Schülerzahlprognose Staudinger-Grundschule

Einschulungsquote

* Quelle: Einwohnerinformationssystem

Statistik	2017	2018	2019	2020	2021	Einschulung/Einschulungsprognose	Eingangsquoten	
	Anzahl der schulpflichtigen Kinder des Einschulungsjahrgangs*						Durchschnitt	
Schuljahr	72					82	113,89%	
2018/19	89	93				93	100,00%	
2019/20	84	84	84			83	98,81%	
2020/21	97	100	101	99		123	124,24%	
2021/22	111	104	112	103	99	103	109,24%	
2022/23	128	128	125	129	139	152		
2023/24		98	95	96	99	108		
2024/25			101	94	101	110		
2025/26				94	93	102		
2026/27					94	103		
2027/28								

** Die Bebauung im Neubaugebiet HO 46 - "Hochheim Ost" ist nahezu abgeschlossen. Für das Neubaugebiet HE20 "In den mittleren Lüssen, Süd" ist im Prognosezeitraum noch keine Aussage möglich.

Durchgangsquoten

Schuljahr	Klassenstufe				Summe
	1	2	3	4	
2017/18	79	87	88	85	339
2018/19	82	91	81	93	347
2019/20	93	86	91	81	351
2020/21	83	102	84	88	357
2021/22	123	80	97	83	383

Wechsel	2018	2019	2020	2021	Mittel
1 - 2	1,15	1,05	1,10	0,96	1,07
2 - 3	0,93	1,00	0,98	0,95	0,96
3 - 4	1,06	1,00	0,97	0,99	1,00

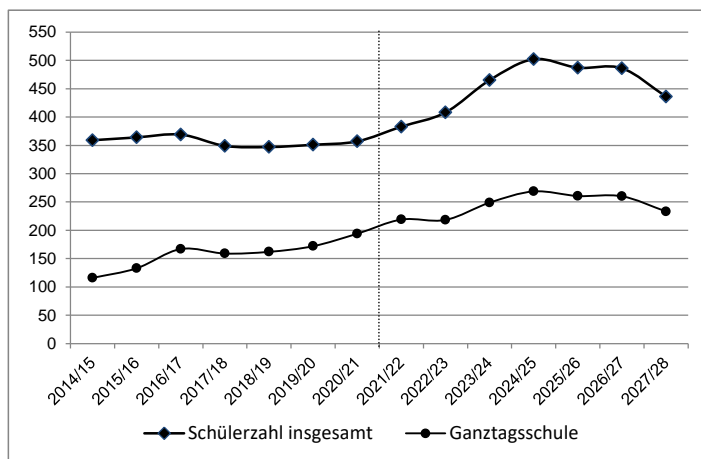
Schulbezirkswechsel

Quelle: Schuljahresstatistik

Schuljahr	Zugang	Verlust
2016/17	6	6
2017/18	8	8
2018/19	12	4
2019/20	5	16
2020/21	13	9
2021/22	21	4
Durchschnitt:	11	8

60

	Schülerzahl im Schuljahr 2021/22			Schülerzahl im Schuljahr 2022/23			Schülerzahl im Schuljahr 2023/24			Schülerzahl im Schuljahr 2024/25			Schülerzahl im Schuljahr 2025/26			Schülerzahl im Schuljahr 2026/27			Schülerzahl im Schuljahr 2027/28		
	Schülerzahl	Anzahl Klassen	Frequenzen	Schülerzahl	Anzahl Klassen	Frequenzen	Schülerzahl	Anzahl Klassen	Frequenzen	Schülerzahl	Anzahl Klassen	Frequenzen	Schülerzahl	Anzahl Klassen	Frequenzen	Schülerzahl	Anzahl Klassen	Frequenzen	Schülerzahl	Anzahl Klassen	Frequenzen
	1. Schj.	123	6	20,50	103	5	20,60	152	7	21,71	108	5	21,60	110	5	22,00	102	5	20,40	103	5
2. Schj.	80	4	20,00	131	6	21,83	110	5	22,00	162	7	23,14	115	5	23,00	117	5	23,40	109	5	21,80
3. Schj.	97	5	19,40	77	4	19,25	126	6	21,00	106	5	21,20	156	7	22,29	111	5	22,20	113	5	22,60
4. Schj.	83	4	20,75	97	5	19,40	77	4	19,25	126	6	21,00	106	5	21,20	156	7	22,29	111	5	22,20
Summe	383	19	20,16	408	20	20,40	465	22	21,14	502	23	21,83	487	22	22,14	486	22	22,09	436	20	21,80



Nach der Zusammenführung der beiden Standorte der Karmeliter-Realschule plus am Hauptstandort Goethestraße wurde das ehemalige Hauptschulgebäude an der Kurfürstenstraße für den Grundschulbetrieb saniert. Das sanierte Schulgebäude bietet ausreichend Raum für 5-6 Züge im Ganztagschulbetrieb.

Steigende Einschulungszahlen durch das Ganztagsangebot, die Bautätigkeit im Schulbezirk und durch Zuwanderung lassen vorübergehend eine höhere Auslastung erwarten. Zum Ende des Prognosezeitraums zeichnet sich eine Rückkehr zur Fünfüzigkeit ab.

Mit Beginn der Bebauung "In den Lüssen" wird an der Staudinger-Grundschule zusätzlicher Raumbedarf entstehen. Das Schulgelände würde eine bauliche Erweiterung aus heutiger Sicht erlauben.

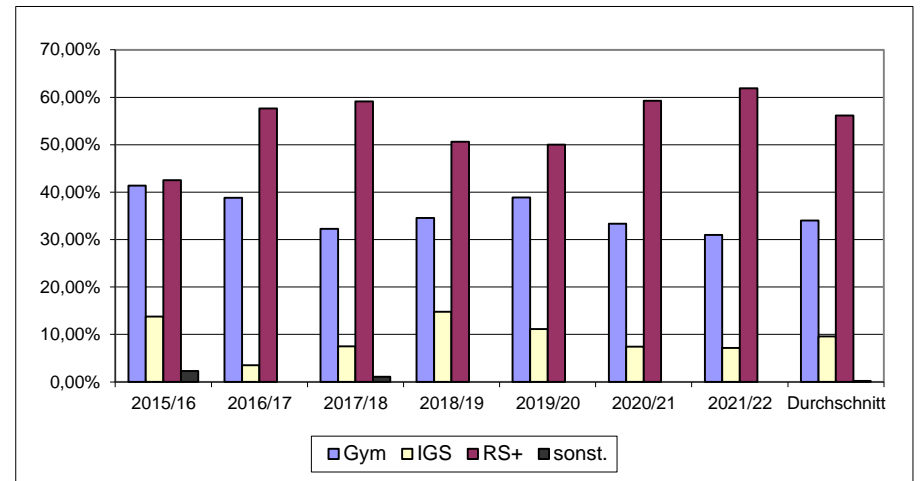
Zur Entlastung der Staudinger-Grundschule wäre aber auch die Erweiterung des Schulbezirks der Diesterweg-Grundschule um das Wohngebiet östlich der Binger Straße möglich.

Auch das Schulgelände der Diesterweg-Grundschule erlaubt die dann voraussichtlich notwendige bauliche Erweiterung des Standorts.

Übergang zu weiterführenden Schulen, Staudinger-Grundschule

5. Klasse Schj.	2015/16	2016/17	2017/18	2018/19	2019/20	2020/21	2021/22
insgesamt	87	85	93	81	90	81	84
Eleonoren	5	8	6	10	9	3	10
Gauß	24	15	18	13	18	18	10
Rudi-Stephan	7	10	6	5	7	6	5
anderes Gymnasium					1		1
Gymnasium	36	33	30	28	35	27	26
ggü. Empfehlungen	30	26	31	18	37	24	27
Nelly-Sachs	12	3	7	11	10	4	6
Osthofen				1		2	
Integr. Gesamtschule	12	3	7	12	10	6	6
Karmeliter	11	10	9	15	13	10	8
Nibelungen	1	1	2		3	3	5
Pfrimmtal	3	9	11	7	9	6	15
Westend	21	28	28	18	20	29	23
Grünstadt			2				
Bobenheim-Roxheim	1		1				
Westhofen				1			
andere		1	2				1
Realschule plus	37	49	55	41	45	48	52
Förderzentrum	2		1				
sonstige	2	0	1	0	0	0	0
Rückstellung, Wegzug					4	2	2

Anteil	2015/16	2016/17	2017/18	2018/19	2019/20	2020/21	2021/22	Durchschnitt
Gym	41,38%	38,82%	32,26%	34,57%	38,89%	33,33%	30,95%	34,00%
IGS	13,79%	3,53%	7,53%	14,81%	11,11%	7,41%	7,14%	9,60%
RS+	42,53%	57,65%	59,14%	50,62%	50,00%	59,26%	61,90%	56,18%
sonst.	2,30%	0,00%	1,08%	0,00%	0,00%	0,00%	0,00%	0,22%



Schülerzahlprognose Westend-Grundschule

Einschulungsquote

* Quelle: Einwohnerinformationssystem

Statistik	2017	2018	2019	2020	2021	Einschulung/Einschulungsprognose	Eingangsquoten
Schuljahr	Anzahl der schulpflichtigen Kinder des Einschulungsjahrgangs*						Durchschnitt
2018/19	90					99	110,00%
2019/20	84	93				97	104,30%
2020/21	97	93	95			99	104,21%
2021/22	129	120	113	112		123	109,82%
2022/23	109	104	102	108	108	125	107,08% + 5 ab Schj. 2024/25
2023/24	115	109	111	110	111	119	
2024/25		125	119	112	107	120	
2025/26			103	110	100	112	
2026/27				100	102	114	
2027/28					107	120	

** Der Zahl der zukünftigen Einschulungen wird ab Schuljahr 2024/25 ein angenommener Zuwachs aus dem Neubaugebiet W 142 "Licht-Luftbad-Quartier" an der Monsheimer Straße vorsorglich hinzugerechnet.

Durchgangsquoten

Schuljahr	Klassenstufe				Summe
	1	2	3	4	
2017/18	87	108	90	103	388
2018/19	99	90	110	85	384
2019/20	97	99	95	106	397
2020/21	99	92	106	91	388
2021/22	123	104	95	101	423

Wechsel	2018	2019	2020	2021	Mittel
1 - 2	1,03	1,00	0,95	1,05	1,01
2 - 3	1,02	1,06	1,07	1,03	1,04
3 - 4	0,94	0,96	0,96	0,95	0,95

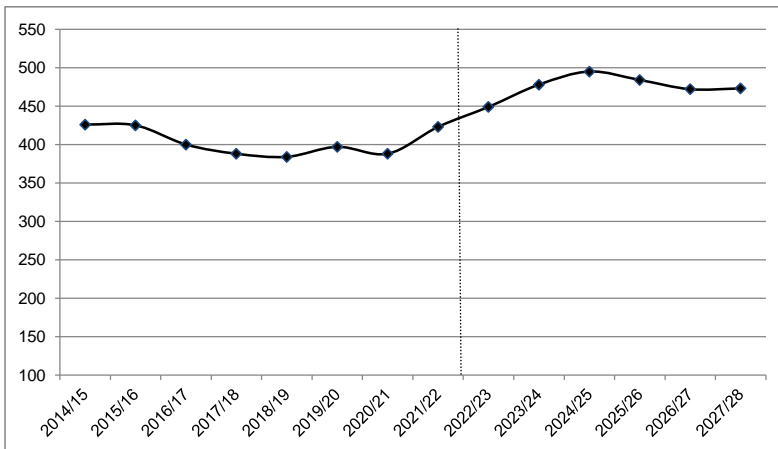
Schulbezirkswechsel

Quelle: Schuljahresstatistik

Schuljahr	Zugang	Verlust
2016/17	10	2
2017/18	10	3
2018/19	6	4
2019/20	16	5
2020/21	14	3
2021/22	9	6
Durchschnitt:	11	4

62

	Schülerzahl im																				
	Schuljahr 2021/22			Schuljahr 2022/23			Schuljahr 2023/24			Schuljahr 2024/25			Schuljahr 2025/26			Schuljahr 2026/27			Schuljahr 2027/28		
	Schülerzahl	Anzahl Klassen	Frequenzen	Schülerzahl	Anzahl Klassen	Frequenzen	Schülerzahl	Anzahl Klassen	Frequenzen	Schülerzahl	Anzahl Klassen	Frequenzen	Schülerzahl	Anzahl Klassen	Frequenzen	Schülerzahl	Anzahl Klassen	Frequenzen	Schülerzahl	Anzahl Klassen	Frequenzen
1. Schj.	123	6	20,50	125	6	20,83	119	5	23,80	120	5	24,00	112	5	22,40	114	5	22,80	120	5	24,00
2. Schj.	104	5	20,80	124	6	20,67	126	6	21,00	120	5	24,00	121	6	20,17	113	5	22,60	115	5	23,00
3. Schj.	95	4	23,75	109	5	21,80	129	6	21,50	132	6	22,00	125	6	20,83	126	6	21,00	118	5	23,60
4. Schj.	101	5	20,20	91	4	22,75	104	5	20,80	123	6	20,50	126	6	21,00	119	5	23,80	120	5	24,00
Summe	423	20	21,15	449	21	21,38	478	22	21,73	495	22	22,50	484	23	21,04	472	21	22,48	473	20	23,65



Am Schulstandort kann das Raumprogramm einer fünfzügigen Grundschule grundsätzlich erfüllt werden. Hinzu kommt der Raumbedarf einer mehrgruppigen Betreuenden Grundschule. Die Westend-Grundschule erfüllt darüber hinaus den pädagogischen Auftrag einer Schwerpunktschule.

Die Einschulungsquote der Schule liegt regelmäßig über 100%, d.h es werden durch Schulbezirkswechsel regelmäßig wesentlich mehr Kinder aus anderen Schulbezirken aufgenommen als an andere Grundschulen abgegeben (vgl. Tabelle rechts oben).

Durch die neuerliche Bautätigkeit im Schulbezirk wächst die Schule mit hoher Wahrscheinlichkeit mittelfristig in die Sechszügigkeit hinein.

Zur Erweiterung der Raumkapazität gäbe es die Möglichkeit der Neuschneidung von Klassenräumen im Bestand, was jedoch eine kurzzeitige Auslagerung einzelner Klassenzüge erfordert.

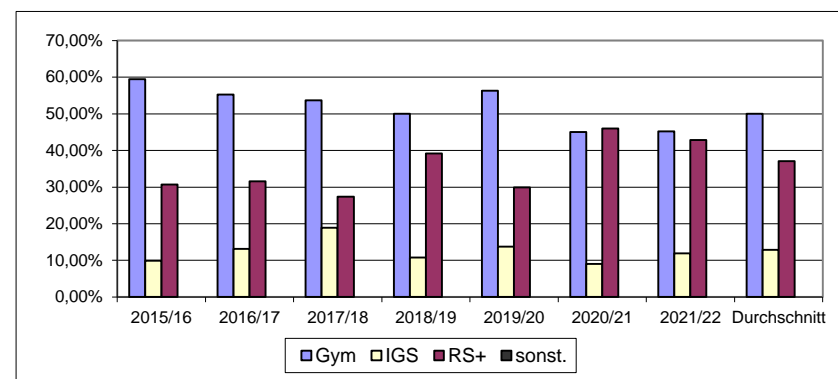
Eine Entlastung der Schule durch Neuschneidung der Schulbezirksgrenzen käme kurzfristig nur an der Grenze zur Diesterweg-Grundschule in Frage, erfordert dort jedoch ebenfalls eine Ausweitung des Raumbestands.

Sofern die Gebäudesanierung der Neusatzschule abgeschlossen ist, wäre grundsätzlich auch eine Schulbezirksänderung zugunsten der Neusatz-Grundschule denkbar.

Übergang zu weiterführenden Schulen, Westend-Grundschule

5. Klasse Schj. ...	2015/16	2016/17	2017/18	2018/19	2019/20	2020/21	2021/22
insgesamt	101	114	95	102	87	100	84
Eleonoren	15	21	20	16	16	29	14
Gauß	22	19	19	24	20	8	8
Rudi-Stephan	23	22	10	11	13	8	15
anderes Gymnasium		1	2				1
Gymnasium	60	63	51	51	49	45	38
ggü. Empfehlungen	53	55		43	40	40	31
Nelly-Sachs	10	15	18	11	12	9	10
andere IGS (Mainz, Bürstadt)							
Integr. Gesamtschule	10	15	18	11	12	9	10
Karmeliter	10	5	2	3	4	3	4
Nibelungen			2	1			1
Pfrimmtal	1	8	3	6	4	4	8
Westend	17	22	18	27	16	37	22
Bobenh.-Roxh.	3			3	1	1	1
Westhofen		1	1		1	1	
Realschule plus	31	36	26	40	26	46	36
sonstige	0	0	0	0	0	0	0
Wegzug						2	1

Anteil	2015/16	2016/17	2017/18	2018/19	2019/20	2020/21	2021/22	Durchschnitt
Gym	59,41%	55,26%	53,68%	50,00%	56,32%	45,00%	45,24%	50,05%
IGS	9,90%	13,16%	18,95%	10,78%	13,79%	9,00%	11,90%	12,89%
RS+	30,69%	31,58%	27,37%	39,22%	29,89%	46,00%	42,86%	37,07%
sonst.	0,00%	0,00%	0,00%	0,00%	0,00%	0,00%	0,00%	0,00%



Schülerzahlprognose Wiesengrund-Grundschule

Einschulungsquote

* Quelle: Einwohnerinformationssystem

Statistik	2017	2018	2019	2020	2021	Einschulung/Einschulungsprognose	Eingangsquoten	
	Anzahl der schulpflichtigen Kinder des Einschulungsjahrgangs*						Durchschnitt	
2018/19	30					23	76,67%	
2019/20	21	26				24	92,31%	
2020/21	22	23	21			19	90,48%	
2021/22	23	27	26			22	84,62%	
2022/23	20	24	25	25	24	23	86,02%	
2023/24	26	29	25	28	28	24		
2024/25		38	39	34	30	26		
2025/26			19	21	20	17		
2026/27				16	16	14		
2027/28					26	22		

Durchgangsquoten

Schuljahr	Klassenstufe				Summe
	1	2	3	4	
2017/18	17	16	10	17	60
2018/19	23	18	17	12	70
2019/20	24	21	19	16	80
2020/21	19	21	20	19	79
2021/22	22	18	23	19	82

Wechsel	2018	2019	2020	2021	Mittel
1 - 2	1,06	0,91	0,88	0,95	0,95
2 - 3	1,06	1,06	0,95	1,10	1,04
3 - 4	1,20	0,94	1,00	0,95	1,02

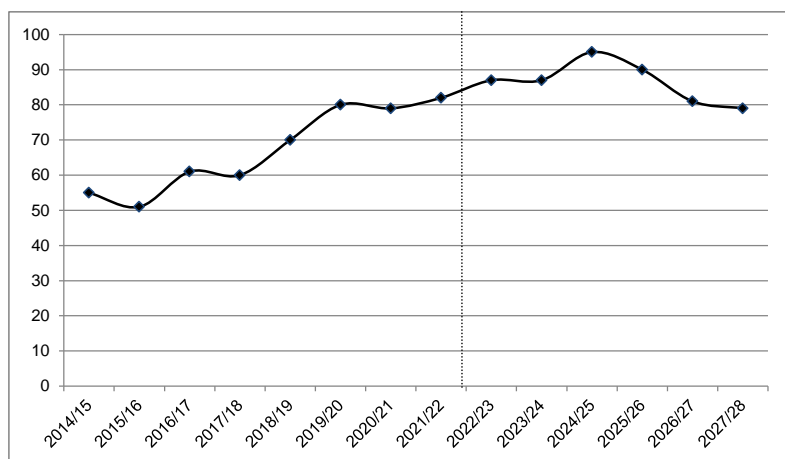
Schulbezirkswechsel

Quelle: Schuljahresstatistik

Schuljahr	Zugang	Verlust
2016/17	0	2
2017/18	0	2
2018/19	0	2
2019/20	1	4
2020/21	0	1
2021/22	1	2
Durchschnitt:	0	2

64

	Schülerzahl im																				
	Schuljahr 2021/22			Schuljahr 2022/23			Schuljahr 2023/24			Schuljahr 2024/25			Schuljahr 2025/26			Schuljahr 2026/27			Schuljahr 2027/28		
	Schülerzahl	Anzahl Klassen	Frequenzen	Schülerzahl	Anzahl Klassen	Frequenzen	Schülerzahl	Anzahl Klassen	Frequenzen	Schülerzahl	Anzahl Klassen	Frequenzen	Schülerzahl	Anzahl Klassen	Frequenzen	Schülerzahl	Anzahl Klassen	Frequenzen	Schülerzahl	Anzahl Klassen	Frequenzen
1. Schj.	22	1	22,00	23	1	23,00	24	1	24,00	26	2	13,00	17	1	17,00	14	1	14,00	22	1	22,00
2. Schj.	18	1	18,00	21	1	21,00	22	1	22,00	23	1	23,00	25	2	12,50	16	1	16,00	13	1	13,00
3. Schj.	23	1	23,00	19	1	19,00	22	1	22,00	23	1	23,00	24	1	24,00	26	2	13,00	17	1	17,00
4. Schj.	19	1	19,00	24	1	24,00	19	1	19,00	23	1	23,00	24	1	24,00	25	2	12,50	27	2	13,50
Summe	82	4	20,50	87	4	21,75	87	4	21,75	95	5	19,00	90	5	18,00	81	6	13,50	79	5	15,80



Der Schulstandort hat Bestand. Bei Zahlen dicht an der Teilungsgrenze besteht grundsätzlich die Möglichkeit der Bildung einer weiteren Klasse.

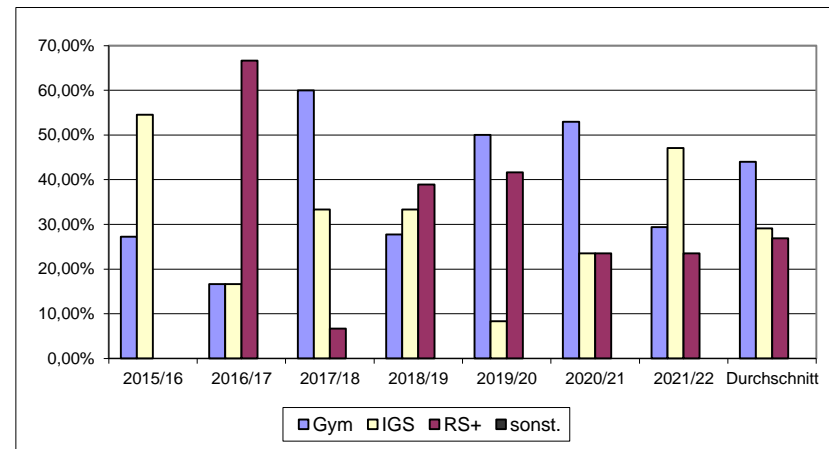
Die Schule verfügt über einen zusätzlichen als Mehrzweckraum ausgewiesenen Klassensaal, der bei einer Klassenteilung als Unterrichtsraum herangezogen werden muss.

Eine unterrichtliche Nutzung dieses Raumes ginge zulasten der Betreuenden Grundschule. Eine Ausweichmöglichkeit besteht lediglich in einem Nebenraum im Sporthallenbereich oder über eine Doppelnutzung der Klassensäle bzw. deren Nebenräume außerhalb der Unterrichtszeiten.

Übergang zu weiterführenden Schulen, Wiesengrund-Grundschule, Heppenheim

5. Klasse Schj. ...	2015/16	2016/17	2017/18	2018/19	2019/20	2020/21	2021/22
insgesamt	11	6	15	18	12	17	17
Eleonoren	3	1	5	2	1	3	5
Gauß			4	1	4	5	
Rudi-Stephan				2	1	1	
anderes Gymnasium							
Gymnasium	3	1	9	5	6	9	5
<i>ggü. Empfehlungen</i>	5	?	10	9		12	7
Nelly-Sachs	6	1	5	6	1	4	8
Osthofen							
Integr. Gesamtschule	6	1	5	6	1	4	8
Karmeliter		2		1		2	1
Nibelungen						1	
Pfrintmtal	2	2	1	5	3		1
Westend				1	1	1	
Eich							
Bobenh.-Roxh.							
Flornborn					1		2
Göllheim							
Realschule plus	2	4	1	7	5	4	4
Förderzentrum							
sonstige	0	0	0	0	0	0	0
Rückstellung, Wegzug							

Anteil	2015/16	2016/17	2017/18	2018/19	2019/20	2020/21	2021/22	Durchschnitt
Gym	27,27%	16,67%	60,00%	27,78%	50,00%	52,94%	29,41%	44,03%
IGS	54,55%	16,67%	33,33%	33,33%	8,33%	23,53%	47,06%	29,12%
RS+		66,67%	6,67%	38,89%	41,67%	23,53%	23,53%	26,86%
sonst.	0,00%	0,00%	0,00%	0,00%	0,00%	0,00%	0,00%	0,00%



Schülerzahlprognose Grundschule Wiesoppenheim

Einschulungsquote

* Quelle: Einwohnerinformationssystem

Statistik	2017	2018	2019	2020	2021	Einschulung/Einschulungsprognose	Eingangsquoten		
	Anzahl der schulpflichtigen Kinder des Einschulungsjahrgangs*						Durchschnitt		
Schuljahr	18					16	88,89%		
2018/19	17	16				14	87,50%		
2019/20	15	19	19			18	94,74%		
2020/21	11	12	11	13		12	92,31%		
2021/22	19	19	20	19	19	20	90,86%		
2022/23	15	18	21	21	23	21			
2023/24		23	23	25	23	21			
2024/25			16	14	14	13			
2025/26				22	22	20			
2026/27					12	11			
2027/28									

Durchgangsquoten

Schuljahr	Klassenstufe				Summe
	1	2	3	4	
2017/18	21	15	18	15	69
2018/19	16	23	20	17	76
2019/20	14	15	23	17	69
2020/21	18	13	15	25	71
2021/22	12	18	13	15	58

Wechsel	2018	2019	2020	2021	Mittel
1 - 2	1,10	0,94	0,93	1,00	0,99
2 - 3	1,33	1,00	1,00	1,00	1,08
3 - 4	0,94	0,85	1,09	1,00	0,97

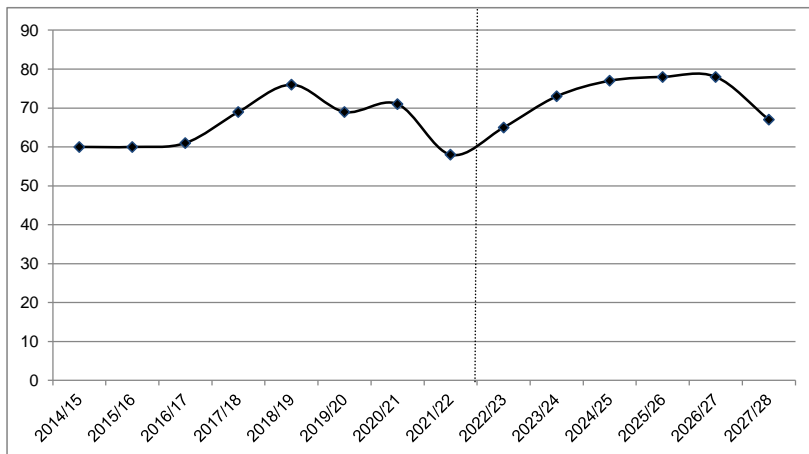
Schulbezirkswechsel

Quelle: Schuljahresstatistik

Schuljahr	Zugang	Verlust
2016/17	0	1
2017/18	0	0
2018/19	1	2
2019/20	1	0
2020/21	1	0
2021/22	1	0
Durchschnitt:	1	1

GG

	Prognose einschl. der Anmeldungen für die 1. Klassen im Schuljahr 2022/23, Stand: März 2022																				
	Schülerzahl im Schuljahr 2021/22			Schuljahr 2022/23			Schuljahr 2023/24			Schuljahr 2024/25			Schuljahr 2025/26			Schuljahr 2026/27			Schuljahr 2027/28		
	Schülerzahl	Anzahl Klassen	Frequenzen	Schülerzahl	Anzahl Klassen	Frequenzen	Schülerzahl	Anzahl Klassen	Frequenzen	Schülerzahl	Anzahl Klassen	Frequenzen	Schülerzahl	Anzahl Klassen	Frequenzen	Schülerzahl	Anzahl Klassen	Frequenzen	Schülerzahl	Anzahl Klassen	Frequenzen
1. Schj.	12	1	12,00	20	1	20,00	21	1	21,00	21	1	21,00	13	1	13,00	20	1	20,00	11	1	11,00
2. Schj.	18	1	18,00	12	1	12,00	20	1	20,00	21	1	21,00	21	1	21,00	13	1	13,00	20	1	20,00
3. Schj.	13	1	13,00	20	1	20,00	13	1	13,00	22	1	22,00	23	1	23,00	23	1	23,00	14	1	14,00
4. Schj.	15	1	15,00	13	1	13,00	19	1	19,00	13	1	13,00	21	1	21,00	22	1	22,00	22	1	22,00
Summe	58	4	14,50	65	4	16,25	73	4	18,25	77	4	19,25	78	4	19,50	78	4	19,50	67	4	16,75



Der Schulstandort Wiesoppenheim ist stabil einzügig.

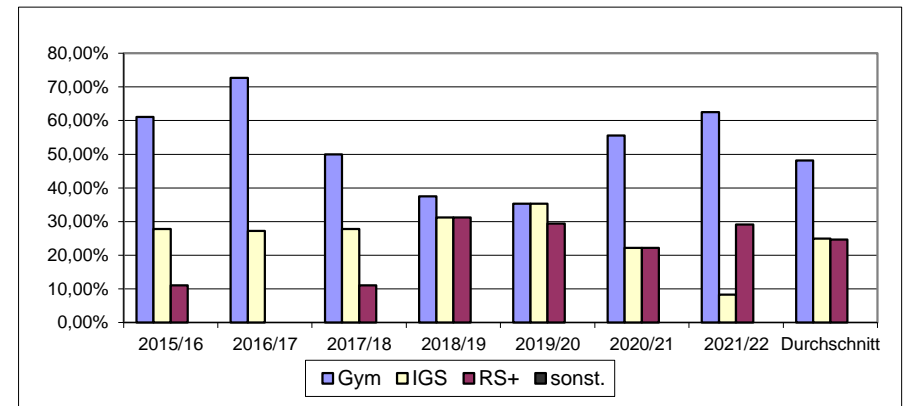
Das Gebäude erfüllt grundsätzlich den Raumbedarf einer einzügigen Grundschule, wobei sich der als Mehrzweckraum ausgewiesenen Raum aufgrund der Belichtung nicht dauerhaft als Unterrichtsraum eignet. Dieser Raum steht einer Betreuenden Grundschule zur Verfügung.

Durch Sicherheitsauflagen ist die Schulsportstätte nur eingeschränkt nutzbar.

Übergang zu weiterführenden Schulen, Grundschule Wiesoppenheim

5. Klasse Schj.	2015/16	2016/17	2017/18	2018/19	2019/20	2020/21	2021/22
insgesamt	18	11	18	16	17	18	24
Eleonoren	5	2	6	1	4	3	10
Gauß	2	4	3	3	1	4	2
Rudi-Stephan	4	2	0	1	1	3	2
anderes Gymnasium				1			1
Gymnasium	11	8	9	6	6	10	15
<i>ggü. Empfehlungen</i>	<i>11</i>	<i>8</i>	<i>8</i>	<i>5</i>	<i>9</i>	<i>10</i>	<i>14</i>
Nelly-Sachs	5	3	5	5	6	4	2
andere IGS							
Integr. Gesamtschule	5	3	5	5	6	4	2
Karmeliter-Staudinger	1					2	
Nibelungen				1			1
Pfirimmtal	1			1	1	1	3
Westend			2	2	2	1	1
Bobenh.-Roxheim				1	2		2
Realschule plus	2	0	2	5	5	4	7
Förderzentrum							
sonstige	0	0	0	0	0	0	0
Rückstellung, Wegzug							

Anteil	2015/16	2016/17	2017/18	2018/19	2019/20	2020/21	2021/22	Durchschnitt
Gym	61,11%	72,73%	50,00%	37,50%	35,29%	55,56%	62,50%	48,17%
IGS	27,78%	27,27%	27,78%	31,25%	35,29%	22,22%	8,33%	24,98%
RS+	11,11%	0,00%	11,11%	31,25%	29,41%	22,22%	29,17%	24,63%
sonst.	0,00%	0,00%	0,00%	0,00%	0,00%	0,00%	0,00%	0,00%



Schülerzahlprognose Karmeliter-Realschule plus

Durchgangsquoten

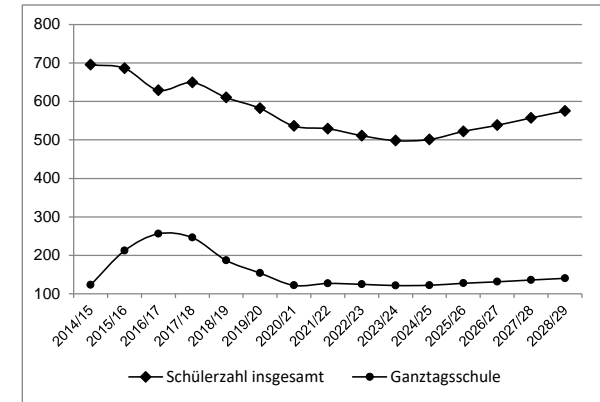
Schj. /Klasse	5	6	7	8	9	10
2015/16	84	129	124	103	118	
2016/17	105	101	126	129	110	67
2017/18	93	104	105	140	142	65
2018/19	70	116	126	115	130	78
2019/20	63	94	103	126	128	83
2020/21	73	72	87	107	126	68
2021/22	68	89	77	103	120	72

Wechsel	5-6	6-7	7-8	8-9	9-10
2016	1,20	0,98	1,04	1,07	0,57
2017	0,99	1,04	1,11	1,10	0,59
2018	1,25	1,21	1,10	0,93	0,55
2019	1,34	0,89	1,00	1,11	0,64
2020	1,14	0,93	1,04	1,00	0,53
2021	1,22	1,07	1,18	1,12	0,57
Schnitt	1,19	1,02	1,08	1,06	0,57

Übergangsquoten

Schuljahr	Schülerzahl der 4. Klassen der Wormser Grundschule	davon Aufnahme in den 5. Klassen der weiterführenden Schulen	Übergangsquote zu weiterführenden Schulen in Worms	Aufnahme 5. Klasse Karmeliter-RS+	davon Schüler und Schülerinnen Wohnort Worms	davon Auswärtige Wohnort außerhalb von Worms	Übergangsquote Karmeliter-RS+	Anteil Auswärtige
2017/18	738	679	92,01%	93	91	2	13,40%	2,15%
2018/19	739	689	93,23%	70	69	1	10,01%	1,43%
2019/20	687	655	95,34%	63	61	2	9,31%	3,17%
2020/21	757	703	92,87%	73	72	1	10,24%	1,37%
2021/22	734	694	94,55%	68	68	0	9,80%	0,00%
2022/23	780	730		78	77	1		
2023/24	734	687	<i>im Schnitt</i>	74	73	1	<i>im Schnitt</i>	
2024/25	758	709	93,60%	76	75	1	10,55%	1,62%
2025/26	868	812		87	86	1		
2026/27	828	775		83	82	1		
2027/28	882	826		88	87	1		
2028/29	899	841		90	89	1		

Schülerzahlentwicklung



68

	Schülerzahl						Hochrechnung																	
	Schuljahr 2021/22			Schuljahr 2022/23			Schuljahr 2023/24			Schuljahr 2024/25			Schuljahr 2025/26			Schuljahr 2026/27			Schuljahr 2027/28			Schuljahr 2028/29		
	Schülerzahl	Anzahl Klassen	Frequenzen	Schülerzahl	Anzahl Klassen	Frequenzen	Schülerzahl	Anzahl Klassen	Frequenzen	Schülerzahl	Anzahl Klassen	Frequenzen	Schülerzahl	Anzahl Klassen	Frequenzen	Schülerzahl	Anzahl Klassen	Frequenzen	Schülerzahl	Anzahl Klassen	Frequenzen	Schülerzahl	Anzahl Klassen	Frequenzen
5. Schj.	68	3	22,67	78	4	19,50	74	3	24,67	76	4	19,00	87	4	21,75	83	4	20,75	88	4	22,00	90	4	22,50
6. Schj.	89	4	22,25	81	4	20,25	93	4	23,25	88	4	22,00	91	4	22,75	104	5	20,80	99	4	24,75	105	5	21,00
7. Schj.	77	4	19,25	91	4	22,75	82	3	27,33	95	4	23,75	90	3	30,00	93	4	23,25	106	4	26,50	101	4	25,25
8. Schj.	103	5	20,60	83	3	27,67	98	4	24,50	88	3	29,33	102	4	25,50	97	4	24,25	100	4	25,00	114	4	28,50
9. Schj.	120	5	24,00	109	4	27,25	88	3	29,33	103	4	25,75	93	4	23,25	108	4	27,00	102	4	25,50	106	4	26,50
10. Schj.	72	3	24,00	69	3	23,00	63	3	21,00	51	2	25,50	59	2	29,50	53	2	26,50	62	3	20,67	59	2	29,50
Summe	529	24		511	22		498	20		501	21		522	21		538	23		557	23		575	23	

Auf der Grundlage der Organisationsverfügung vom 14.11.2013 wurden die beiden Standorte der Karmeliter-Realschule plus am Standort Goethestraße zusammengeführt. Die Raumplanung sieht die Vierzügigkeit mit Ganztagsangebot vor. Der neue Ganztagsschulbereich wurde bereits im Oktober 2016 eingeweiht.

Die Sanierungsmaßnahme wurde 2021 abgeschlossen. In einem weiteren Bauabschnitt wird ein Bewegungsraum anstelle der abgängigen Sportstätte geschaffen und die mit diesem Gebäudeteil verbundenen Toilettenanlage erneuert.

Bei einer stabilen Übergangsquote wird die Vierzügigkeit bestätigt. Der Rückgang der Schülerzahl ab im Schuljahr 2018/19 dürfte der Bautätigkeit geschuldet sein.

Trotz Bahnhofsnähe ist das Einzugsgebiet der Karmeliter-Realschule im Wesentlichen auf Worms beschränkt.

Schülerzahlprognose Nibelungen-Realschule plus

Durchgangsquoten

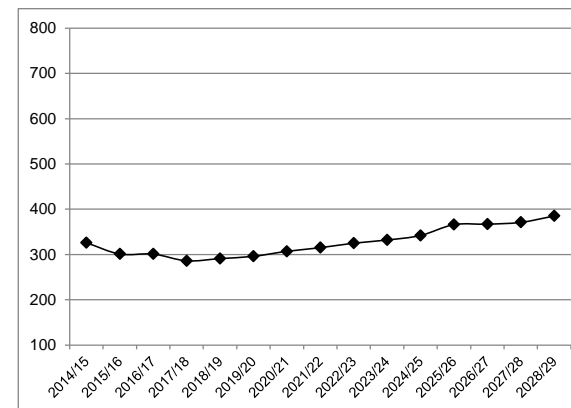
Schj. /Klasse	5	6	7	8	9	10
2015/16	39	61	67	62	63	9
2016/17	35	52	65	67	48	21
2017/18	38	45	54	68	66	15
2018/19	55	45	59	51	63	18
2019/20	54	59	53	62	49	19
2020/21	43	57	66	52	66	23
2021/22	68	46	55	70	51	25

Wechsel	5-6	6-7	7-8	8-9	9-10
2016	1,33	1,07	1,00	0,77	0,33
2017	1,29	1,04	1,05	0,99	0,31
2018	1,18	1,31	0,94	0,93	0,27
2019	1,07	1,18	1,05	0,96	0,30
2020	1,06	1,12	0,98	1,06	0,47
2021	1,07	0,96	1,06	0,98	0,38
Schnitt	1,17	1,11	1,01	0,95	0,34

Übergangsquoten

Schuljahr	Schülerzahl der 4. Klassen der Wormser Realschule	davon Aufnahme in den 5. Klassen der weiterführenden Schulen	Übergangsquote zu weiterführenden Schulen in Worms	Aufnahme 5. Klasse Nibelungen-RS+	davon Schüler und Schülerinnen Wohnort Worms	davon Auswärtige Wohnort außerhalb von Worms	Übergangsquote Nibelungen-RS+	Anteil Auswärtige
2017/18	738	679	92,01%	38	38	0	5,60%	0,00%
2018/19	739	689	93,23%	55	54	1	7,84%	1,82%
2019/20	687	655	95,34%	54	54	0	8,24%	0,00%
2020/21	757	703	92,87%	43	42	1	5,97%	2,33%
2021/22	734	694	94,55%	68	67	1	9,65%	1,47%
2022/23	780	730	im Schnitt 93,60%	55	54	1	im Schnitt 7,46%	1,12%
2023/24	734	687		52	51	1		
2024/25	758	709		54	53	1		
2025/26	868	812		62	61	1		
2026/27	828	775		59	58	1		
2027/28	882	826		63	62	1		
2028/29	899	841	64	63	1			

Schülerzahlentwicklung



69

	Schülerzahl						Hochrechnung																	
	Schuljahr 2021/22			Schuljahr 2022/23			Schuljahr 2023/24			Schuljahr 2024/25			Schuljahr 2025/26			Schuljahr 2026/27			Schuljahr 2027/28			Schuljahr 2028/29		
	Schülerzahl	Anzahl Klassen	Frequenzen	Schülerzahl	Anzahl Klassen	Frequenzen	Schülerzahl	Anzahl Klassen	Frequenzen	Schülerzahl	Anzahl Klassen	Frequenzen	Schülerzahl *	Anzahl Klassen	Frequenzen	Schülerzahl	Anzahl Klassen	Frequenzen	Schülerzahl *	Anzahl Klassen	Frequenzen	Schülerzahl *	Anzahl Klassen	Frequenzen
5. Schj.	68	3	22,67	55	3	18,33	52	3	17,33	54	3	18,00	62	3	20,67	59	3	19,67	63	3	21,00	64	3	21,33
6. Schj.	46	2	23,00	79	4	19,75	64	3	21,33	61	3	20,33	63	3	21,00	72	3	24,00	69	3	23,00	74	3	24,67
7. Schj.	55	2	27,50	51	2	25,50	88	3	29,33	71	3	23,67	68	3	22,67	70	3	23,33	80	3	26,67	77	3	25,67
8. Schj.	70	3	23,33	56	2	28,00	52	2	26,00	89	3	29,67	72	3	24,00	69	3	23,00	71	3	23,67	81	3	27,00
9. Schj.	51	2	25,50	66	3	22,00	53	2	26,50	49	2	24,50	84	3	28,00	68	3	22,67	65	3	21,67	67	3	22,33
10. Schj.	25	1	25,00	18	1	18,00	23	1	23,00	18	1	18,00	17	1	17,00	29	1	29,00	23	1	23,00	22	1	22,00
Summe	315	13		325	15		332	14		342	15		366	16		367	16		371	16		385	16	

Das Schulgebäude befindet sich noch in der Sanierung. Soweit möglich wird Barrierefreiheit hergestellt.

Die Nibelungen-Realschule plus wurde dreizügig errichtet, was die Hochrechnung auch weiterhin bestätigt. Die Schülerschaft kommt bis auf wenig Ausnahmen aus Worms. Es gibt noch Aufnahmekapazität zur Entlastung anderer Realschulen plus, vorrangig der Pfrimtal-Realschule plus.

Schülerzahlprognose Pfrimmtal-Realschule plus

Durchgangsquoten

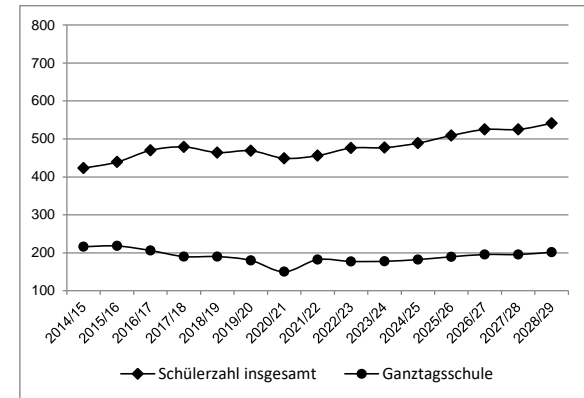
Schj./Klasse	5	6	7	8	9	10
2015/16	65	89	62	95	97	31
2016/17	58	77	95	74	64	51
2017/18	63	72	91	111	84	58
2018/19	55	74	70	111	108	46
2019/20	74	75	70	92	94	64
2020/21	59	80	80	80	83	67
2021/22	81	61	83	91	93	47

Wechsel	5-6	6-7	7-8	8-9	9-10
2016	1,18	1,07	1,19	0,67	0,53
2017	1,24	1,18	1,17	1,14	0,91
2018	1,17	0,97	1,22	0,97	0,55
2019	1,36	0,95	1,31	0,85	0,59
2020	1,08	1,07	1,14	0,90	0,71
2021	1,03	1,04	1,14	1,16	0,57
Schnitt	1,18	1,05	1,20	0,95	0,64

Übergangsquoten

Schuljahr	Schülerzahl der 4. Klassen der Wormser Grundschule	davon Aufnahme in den 5. Klassen der weiterführenden Schulen	Übergangsquote zu weiterführenden Schulen in Worms	Aufnahme 5. Klasse Pfrimmtal-FRS+	davon Schüler und Schülerinnen Wohnort Worms	davon Auswärtige Wohnort außerhalb von Worms	Übergangsquote Pfrimmtal-FRS+	Anteil Auswärtige
2017/18	738	679	92,01%	63	63	0	9,28%	0,00%
2018/19	739	689	93,23%	55	54	1	7,84%	1,82%
2019/20	687	655	95,34%	74	74	0	11,30%	0,00%
2020/21	757	703	92,87%	59	58	1	8,25%	1,69%
2021/22	734	694	94,55%	81	79	2	11,38%	2,47%
2022/23	780	730	im Schnitt 93,60%	71	70	1	im Schnitt 9,61%	1,20%
2023/24	734	687		67	66	1		
2024/25	758	709		69	68	1		
2025/26	868	812		79	78	1		
2026/27	828	775		75	74	1		
2027/28	882	826		80	79	1		
2028/29	899	841		82	81	1		

Schülerzahlentwicklung



70

	Schülerzahl						Hochrechnung																	
	Schuljahr 2021/22			Schuljahr 2022/23			Schuljahr 2023/24			Schuljahr 2024/25			Schuljahr 2025/26			Schuljahr 2026/27			Schuljahr 2027/28			Schuljahr 2028/29		
	Schülerzahl	Anzahl Klassen	Frequenzen	Schülerzahl	Anzahl Klassen	Frequenzen	Schülerzahl	Anzahl Klassen	Frequenzen	Schülerzahl	Anzahl Klassen	Frequenzen	Schülerzahl *	Anzahl Klassen	Frequenzen	Schülerzahl	Anzahl Klassen	Frequenzen	Schülerzahl *	Anzahl Klassen	Frequenzen	Schülerzahl *	Anzahl Klassen	Frequenzen
5. Schj.	81	4	20,25	71	3	23,67	67	3	22,33	69	3	23,00	79	4	19,75	75	3	25,00	80	4	20,00	82	4	20,50
6. Schj.	61	3	20,33	96	4	24,00	84	4	21,00	79	4	19,75	81	4	20,25	93	4	23,25	88	4	22,00	94	4	23,50
7. Schj.	83	3	27,67	64	3	21,33	100	4	25,00	88	3	29,33	83	3	27,67	85	3	28,33	97	4	24,25	92	4	23,00
8. Schj.	91	4	22,75	99	4	24,75	77	3	25,67	120	4	30,00	105	4	26,25	99	4	24,75	102	4	25,50	116	4	29,00
9. Schj.	93	4	23,25	86	3	28,67	94	4	23,50	73	3	24,33	114	4	28,50	100	4	25,00	94	4	23,50	97	4	24,25
10. Schj.	47	2	23,50	60	2	30,00	55	2	27,50	60	2	30,00	47	2	23,50	73	3	24,33	64	3	21,33	60	2	30,00
Summe	456	20		476	19		477	20		489	19		509	21		525	21		525	23		541	22	

Die Pfrimmtal-Realschule plus ist derzeit noch auf zwei Standorte, Nievergoltstraße (Klassenstufe 5-8) und Grabenstraße (Klassenstufe 9-10), aufgeteilt.

Im Rahmen des Kommunalen Investitionsprogramms 3.0, Kapitel 2, ergab sich die Möglichkeit, die beiden Standorte in einem Neubau am Standort Nievergoltstraße zusammenzuführen. Die Fertigstellung des neuen Schulgebäudes ist zum Jahreswechsel 2022/2023 vorgesehen.

Obwohl die vorgelegte Hochrechnung zum Zeitpunkt der Planung mittelfristig drei bis vier Züge erwarten lässt, wurde mit Blick auf das gesamtstädtische Angebot der Realschulen plus das Gebäude für die Dreizügigkeit mit Ganztagsangebot ausgelegt. Darüber hinaus muss bei der Aufnahme an die zweite Realschule plus in integrativer Form, an die Nibelungen-Realschule

Schülerzahlprognose Westend-Realschule plus

Durchgangsquoten

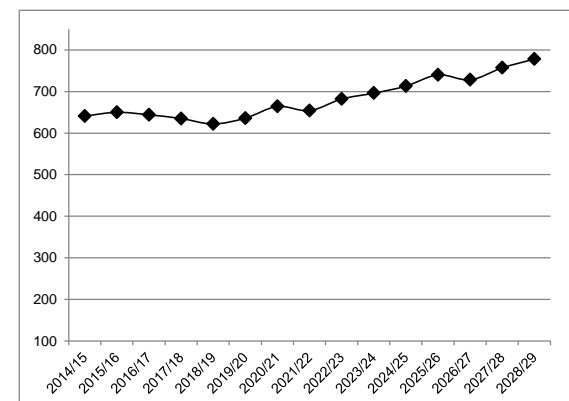
Schj./Klasse	5	6	7	8	9	10
2015/16	87	73	119	134	148	89
2016/17	85	87	97	123	140	112
2017/18	96	90	106	100	138	105
2018/19	97	105	106	115	106	93
2019/20	84	108	127	113	119	85
2020/21	112	98	118	135	117	84
2021/22	89	136	102	123	119	85

Wechsel	5-6	6-7	7-8	8-9	9-10
2016	1,00	1,33	1,03	1,04	0,76
2017	1,06	1,22	1,03	1,12	0,75
2018	1,09	1,18	1,08	1,06	0,67
2019	1,11	1,21	1,07	1,03	0,80
2020	1,17	1,09	1,06	1,04	0,71
2021	1,21	1,04	1,04	0,88	0,73
Schnitt	1,11	1,18	1,05	1,03	0,74

Übergangsquoten

Schuljahr	Schülerzahl der 4. Klassen der Wormser Grundschule	davon Aufnahme in den 5. Klassen der weiterführenden Schulen in Worms	Übergangsquote zu weiterführenden Schulen in Worms	Aufnahme 5. Klasse Westend-RS+	davon Schüler und Schülerinnen Wohnort Worms	davon Auswärtige Wohnort außerhalb von Worms	Übergangsquote Westend-RS+	Anteil Auswärtige
2017/18	738	679	92,01%	96	94	2	13,84%	2,08%
2018/19	739	689	93,23%	97	93	4	13,50%	4,12%
2019/20	687	655	95,34%	83	82	1	12,52%	1,20%
2020/21	757	703	92,87%	112	112	0	15,93%	0,00%
2021/22	734	694	94,55%	89	85	4	12,25%	4,49%
2022/23	780	730		101	99	2		
2023/24	734	687	im Schnitt	95	93	2	im Schnitt	
2024/25	758	709	93,60%	98	96	2	13,61%	2,38%
2025/26	868	812		113	110	3		
2026/27	828	775		108	105	3		
2027/28	882	826		115	112	3		
2028/29	899	841		117	114	3		

Schülerzahlentwicklung



71

	Schülerzahl			Hochrechnung																							
	Schuljahr 2021/22			Schuljahr 2022/23			Schuljahr 2023/24			Schuljahr 2024/25			Schuljahr 2025/26			Schuljahr 2026/27			Schuljahr 2027/28			Schuljahr 2028/29					
	Schülerzahl	Anzahl Klassen	Frequenzen	Schülerzahl	Anzahl Klassen	Frequenzen	Schülerzahl	Anzahl Klassen	Frequenzen	Schülerzahl	Anzahl Klassen	Frequenzen	Schülerzahl	Anzahl Klassen	Frequenzen	Schülerzahl	Anzahl Klassen	Frequenzen	Schülerzahl	Anzahl Klassen	Frequenzen	Schülerzahl	Anzahl Klassen	Frequenzen			
5. Schj.	89	4	22,25	101	5	20,20	95	4	23,75	98	4	24,50	113	5	22,60	108	5	21,60	115	5	23,00	117	5	23,40			
6. Schj.	136	6	22,67	99	4	24,75	112	5	22,40	105	5	21,00	109	5	21,80	125	5	25,00	120	5	24,00	127	6	21,17			
7. Schj.	102	5	20,40	160	6	26,67	117	4	29,25	132	5	26,40	124	5	24,80	128	5	25,60	147	5	29,40	141	5	28,20			
8. Schj.	123	5	24,60	107	4	26,75	169	6	28,17	123	5	24,60	139	5	27,80	131	5	26,20	135	5	27,00	155	6	25,83			
9. Schj.	119	4	29,75	127	5	25,40	110	4	27,50	174	6	29,00	127	5	25,40	143	5	28,60	135	5	27,00	139	5	27,80			
10. Schj.	85	3	28,33	88	3	29,33	93	4	23,25	81	3	27,00	128	5	25,60	93	4	23,25	105	4	26,25	99	4	24,75			
Summe	654	27		682	27		696	27		713	28		740	30		728	29		757	29		778	31				

Die Westend-Realschule plus erfüllt das Raumprogramm einer drei- bis vierzügigen Realschule plus, nimmt jedoch in der Regel vier bis fünf Eingangsklassen auf.

Die Durchgangsquoten liegen regelmäßig bei Werten >1,00, was bedeutet, dass die Westend-Realschule plus durchgängig über alle Klassenstufen hinweg Neuzugänge hat, die auch zu einer Klassenteilung führen können. Im Wesentlichen handelt es sich hierbei um Schullaufbahnwechsel von den Gymnasien zur Realschule plus.

Die Raumkapazität der Schule wird auch zukünftig bis an die äußerste Grenze ausgereizt sein. Schüler*innen können an die zweite Realschule plus in kooperativer Form, an die Karmeliter-RS+, verwiesen werden.

Der unzureichenden Sportsättensituation wird durch die Fertigstellung einer Dreifeld-Halle an der Carl-Villinger-Straße abgeholfen, die sich derzeit in Bau befindet und zukünftig der Westend-Realschule plus und dem Eleonoren-Gymnasium zur Verfügung stehen soll.

Schülerzahlprognose Eleonoren-Gymnasium

Durchgangsquoten

Schj. /Klasse	5	6	7	8	9	10	11	12	13
2015/16	105	109	124	107	94	125	117	105	99
2016/17	102	112	105	125	84	93	95	107	101
2017/18	165	104	104	102	104	113	94	88	96
2018/19	121	162	99	101	78	103	87	88	85
2019/20	131	118	145	95	77	122	109	83	86
2020/21	165	130	121	134	76	93	80	97	81
2021/22	169	168	127	121	106	86	101	72	85

Wechsel	5-6	6-7	7-8	8-9	9-10
2016	1,07	0,96	1,01	0,79	0,99
2017	1,02	0,93	0,97	0,83	1,35
2018	0,98	0,95	0,97	0,76	0,99
2019	0,98	0,90	0,96	0,76	1,56
2020	0,99	1,03	0,92	0,80	1,21
2021	1,02	0,98	1,00	0,79	1,13
Schnitt	1,01	0,96	0,97	0,79	1,20

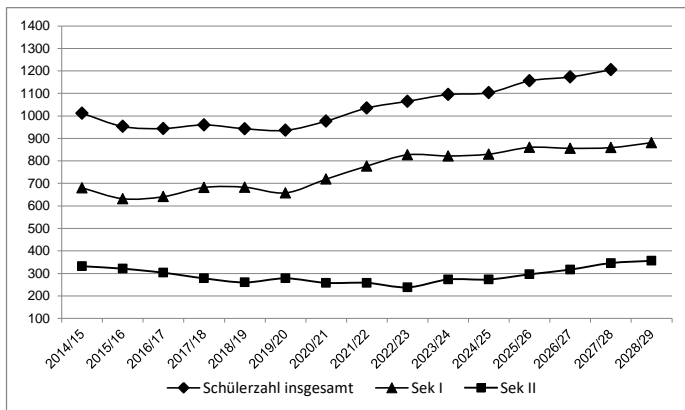
	10-11	11-12	12-13
	0,76	0,91	0,96
	1,01	0,93	0,90
	0,77	0,94	0,97
	1,06	0,95	0,98
	0,66	0,89	0,98
	1,09	0,90	0,88
Schnitt	0,89	0,92	0,94

Übergangsquoten

Schuljahr	Schülerzahl der 4. Klassen der Wormser Grundschule	davon Aufnahme in den 5. Klassen der weiterführenden Schulen	Übergangsquote zu weiterführenden Schulen in Worms	Aufnahme 5. Klasse Eleonoren-Gym.	davon Schüler und Schülerinnen Wohnort Worms	davon Auswärtige Wohnort außerhalb Worms	Übergangsquote Eleonoren-Gym.	Anteil Auswärtige
2017/18	738	679	92,01%	165	126	39	18,56%	23,64%
2018/19	739	689	93,23%	121	93	28	13,50%	23,14%
2019/20	687	655	95,34%	131	89	42	13,59%	32,06%
2020/21	757	703	92,87%	165	118	47	16,79%	28,48%
2021/22	734	694	94,55%	169	128	41	18,44%	24,26%
2022/23	780	730		149	118	31		
2023/24	734	687		140	111	29		
2024/25	758	709	93,60%	145	115	30	16,17%	26,32%
2025/26	868	812		165	131	34		
2026/27	828	775		158	125	33		
2027/28	882	826		169	134	35		
2028/29	899	841		172	136	36		

72

	Schülerzahl									Hochrechnung																	
	Schuljahr 2021/22			Schuljahr 2022/23			Schuljahr 2023/24			Schuljahr 2024/25			Schuljahr 2025/26			Schuljahr 2026/27			Schuljahr 2027/28			Schuljahr 2028/29					
	Schülerzahl	Anzahl Klassen	Frequenzen	Schülerzahl	Anzahl Klassen	Frequenzen	Schülerzahl	Anzahl Klassen	Frequenzen	Schülerzahl	Anzahl Klassen	Frequenzen	Schülerzahl *	Anzahl Klassen	Frequenzen	Schülerzahl	Anzahl Klassen	Frequenzen	Schülerzahl *	Anzahl Klassen	Frequenzen	Schülerzahl *	Anzahl Klassen	Frequenzen			
5. Schj.	169	6	28,17	149	6	24,83	140	5	28,00	145	6	24,17	165	6	27,50	158	6	26,33	169	7	24,14	172	7	24,57			
6. Schj.	168	6	28,00	171	7	24,43	150	6	25,00	141	6	23,50	146	6	24,33	166	6	27,67	159	6	26,50	171	7	24,43			
7. Schj.	127	5	25,40	161	6	26,83	164	6	27,33	144	5	28,80	135	5	27,00	140	5	28,00	159	6	26,50	152	6	25,33			
8. Schj.	121	5	24,20	123	5	24,60	157	6	26,17	159	6	26,50	140	5	28,00	131	5	26,20	136	5	27,20	155	6	25,83			
9. Schj.	106	4	26,50	95	4	23,75	97	4	24,25	124	5	24,80	125	5	25,00	110	4	27,50	103	4	25,75	107	4	26,75			
10. Schj.	86	4	21,50	128	5	25,60	114	4	28,50	117	4	29,25	149	5	29,80	151	6	25,17	133	5	26,60	124	5	24,80			
Summe Sek. I	777	30		827	33		822	31		830	32		860	32		856	32		859	33		881	35				
11. Schj.	101			77			114			101			104			133			134			118					
12. Schj.	72			93			71			105			93			96			122			123					
13. Schj.	85			68			88			67			99			88			90			115					
Summe Sek. II	258			238			273			273			296			317			346			356					



Das Schulgebäude wird abschnittsweise brandschutzsaniert.

Bei einer weiterhin steigende Übergangsquote könnte das Eleonoren-Gymnasium selbst bei einem rückläufigen Anteil auswärtiger Schüler*innen jährlich sechs bis sieben Eingangsklassen bilden. Die Aufnahmekapazität des Gebäudes, das auf die Vierzügigkeit ausgelegt wurde, ist jedoch bereits überschritten. Wanderklassen werden insbesondere in der Sekundarstufe II im Kurssystem bereits vorausgesetzt.

Die Übergangsquoten des Eleonoren-Gymnasiums sind von BEGYS (Begabtenförderung am Gymnasium mit Verkürzung der Schulzeit) beeinflusst.

Schülerzahlprognose Gauß-Gymnasium

Durchgangsquoten

Schj./Klasse	5	6	7	8	9	10	11	12	13
2015/16	169	143	144	189	130	167	104	129	109
2016/17	166	161	126	135	178	117	161	91	119
2017/18	164	159	139	122	124	167	117	140	89
2018/19	166	156	158	120	110	116	150	93	132
2019/20	146	159	146	143	118	99	111	126	92
2020/21	156	144	149	144	141	109	92	96	122
2021/22	98	158	138	142	143	140	104	85	90

Wechsel	5-6	6-7	7-8	8-9	9-10
2016	0,95	0,88	0,94	0,94	0,90
2017	0,96	0,86	0,97	0,92	0,94
2018	0,95	0,99	0,86	0,90	0,94
2019	0,96	0,94	0,91	0,98	0,90
2020	0,99	0,94	0,99	0,99	0,92
2021	1,01	0,96	0,95	0,99	0,99
Schnitt	0,97	0,93	0,94	0,95	0,93

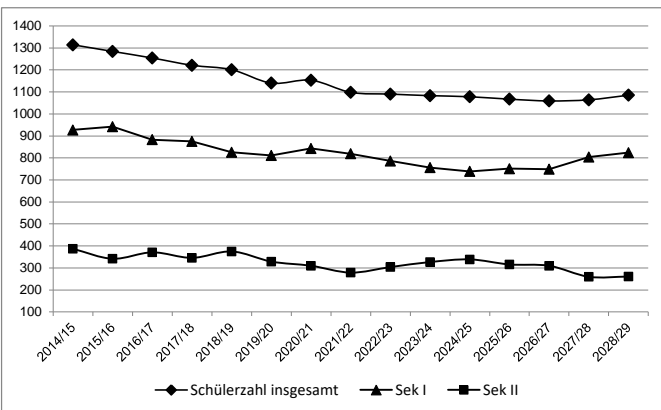
	10-11	11-12	12-13
	0,96	0,88	0,92
	1,00	0,87	0,98
	0,90	0,79	0,94
	0,96	0,84	0,99
	0,93	0,86	0,97
	0,95	0,92	0,94
	0,95	0,86	0,96

Übergangsquoten

Schuljahr	Schülerzahl der 4. Klassen der Wörmser Grundschule	davon Aufnahme in den 5. Klassen der weiterführenden Schulen	Übergangsquote zu weiterführenden Schulen in Wörms	Aufnahme 5. Klasse Gauß-Gymnasium	davon Schüler und Schülerinnen Wohnort Wörms	davon Auswärtige Wohnort außerhalb von Wörms	Übergangsquote Gauß-Gymnasium	Anteil Auswärtige
2017/18	738	679	92,01%	164	116	48	17,08%	29,27%
2018/19	739	689	93,23%	166	130	36	18,87%	21,69%
2019/20	687	655	95,34%	146	113	33	17,25%	22,60%
2020/21	757	703	92,87%	156	117	39	16,64%	25,00%
2021/22	734	694	94,55%	98	76	22	10,95%	22,45%
2022/23	780	730		147	118	29		
2023/24	734	687		138	111	27		
2024/25	758	709	93,60%	143	115	28	16,16%	24,20%
2025/26	868	812		163	131	32		
2026/27	828	775		155	125	30		
2027/28	882	826		165	133	32		
2028/29	899	841		169	136	33		

73

	Schülerzahl			Hochrechnung																				
	Schuljahr 2021/22			Schuljahr 2022/23			Schuljahr 2023/24			Schuljahr 2024/25			Schuljahr 2025/26			Schuljahr 2026/27			Schuljahr 2027/28			Schuljahr 2028/29		
	Schülerzahl	Anzahl Klassen	Frequenzen	Schülerzahl	Anzahl Klassen	Frequenzen	Schülerzahl	Anzahl Klassen	Frequenzen	Schülerzahl	Anzahl Klassen	Frequenzen	Schülerzahl	Anzahl Klassen	Frequenzen	Schülerzahl	Anzahl Klassen	Frequenzen	Schülerzahl	Anzahl Klassen	Frequenzen	Schülerzahl	Anzahl Klassen	Frequenzen
5. Schj.	98	4	24,50	147	6	24,50	138	5	27,60	143	6	23,83	163	6	27,17	155	6	25,83	165	6	27,50	169	7	24,14
6. Schj.	158	6	26,33	95	4	23,75	143	6	23,83	134	5	26,80	139	5	27,80	158	6	26,33	150	6	25,00	160	6	26,67
7. Schj.	138	5	27,60	147	5	29,40	88	3	29,33	133	5	26,60	124	5	24,80	129	5	25,80	147	5	29,40	139	5	27,80
8. Schj.	142	5	28,40	129	5	25,80	138	5	27,60	82	3	27,33	124	5	24,80	116	4	29,00	121	5	24,20	138	5	27,60
9. Schj.	143	5	28,60	135	5	27,00	123	5	24,60	132	5	26,40	78	3	26,00	118	4	29,50	111	4	27,75	115	4	28,75
10. Schj.	140	5	28,00	133	5	26,60	126	5	25,20	115	4	28,75	123	5	24,60	73	3	24,33	110	4	27,50	103	4	25,75
Summe Sek. I	819	30		786	30		756	29		739	28		751	29		749	28		804	30		824	31	
11. Schj.	104			133			126			120			109			117			69			105		
12. Schj.	85			90			115			103			103			94			101			59		
13. Schj.	90			81			86			110			104			99			90			97		
Summe Sek. II	279			304			327			339			316			310			260			261		



Für das gesamte Bildungszentrum steht eine Generalsanierung an.

Die Raumsituation der Gymnasien im Bildungszentrum hat sich durch die bauliche Ganztagschülererweiterung und eine Verlagerung in den Gebäudeteil der Karl-Hofmann-Schule etwas entspannt, wobei nach wie vor ein erheblicher Sanierungsstau vornehmlich im Bereich der Naturwissenschaften besteht.

Die durchschnittliche Übergangsquote des Gauß-Gymnasiums, die der Hochrechnung zugrundeliegt, ist gesunken, was sich in der voraussichtlichen Zahl der Eingangsklassen niederschlägt, die dennoch bei 6 bis 7 Klassen liegen kann. Allerdings reduziert sich die Zahl der Klassen regelmäßig in den höheren Klassenstufen der Sekundarstufe I.

Schülerzahlprognose Rudi-Stephan-Gymnasium

Durchgangsquoten

Schj./Klasse	5	6	7	8	9	10	11	12	13
2015/16	122	94	81	92	81	81	115	104	93
2016/17	102	124	84	77	86	76	96	99	101
2017/18	62	99	114	81	76	77	83	81	91
2018/19	107	61	95	115	76	73	91	74	75
2019/20	94	108	60	96	105	73	80	82	67
2020/21	97	92	101	59	93	99	84	71	77
2021/22	91	98	82	99	61	81	106	68	69

Wechsel	5-6	6-7	7-8	8-9	9-10
2016	1,02	0,89	0,95	0,93	0,94
2017	0,97	0,92	0,96	0,99	0,90
2018	0,98	0,96	1,01	0,94	0,96
2019	1,01	0,98	1,01	0,91	0,96
2020	0,98	0,94	0,98	0,97	0,94
2021	1,01	0,89	0,98	1,03	0,87
Schnitt	0,99	0,93	0,98	0,96	0,93

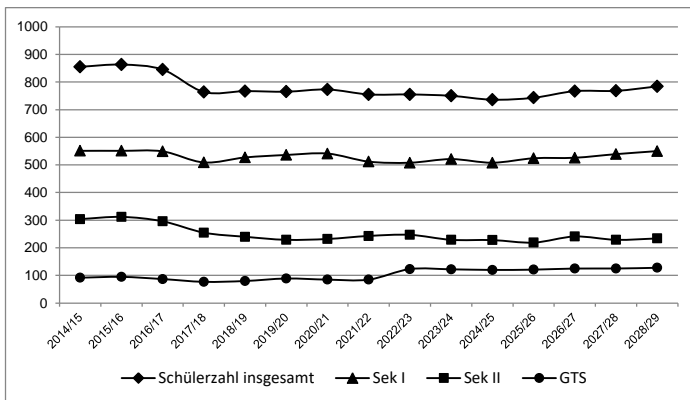
	10-11	11-12	12-13
	1,19	0,86	0,97
	1,09	0,84	0,92
	1,18	0,89	0,93
	1,10	0,90	0,91
	1,15	0,89	0,94
	1,07	0,81	0,97
	1,13	0,87	0,94

Übergangsquoten

Schuljahr	Schülerzahl der 4. Klassen der Wörmser Grundschule	davon Aufnahme in den 5. Klassen der weiterführenden Schulen	Übergangsquote zu weiterführenden Schulen in Worms	Aufnahme 5. Klasse Rudi-Stephan-Gym.	davon Schüler und Schülerinnen Wohnort Worms	davon Auswärtige Wohnort außerhalb von Worms	Übergangsquote Rudi-Stephan-Gym.	Anteil Auswärtige
2017/18	738	679	92,01%	62	45	17	6,63%	27,42%
2018/19	739	689	93,23%	107	87	20	12,63%	18,69%
2019/20	687	655	95,34%	94	76	18	11,60%	19,15%
2020/21	757	703	92,87%	97	75	22	10,67%	22,68%
2021/22	734	694	94,55%	91	84	7	12,10%	7,69%
2022/23	780	730	im Schnitt 93,60%	93	78	15	im Schnitt 10,73%	19,13%
2023/24	734	687		88	74	14		
2024/25	758	709		91	76	15		
2025/26	868	812		104	87	17		
2026/27	828	775		99	83	16		
2027/28	882	826		106	89	17		
2028/29	899	841		107	90	17		

	Schülerzahl						Hochrechnung																	
	Schuljahr 2021/22		Schuljahr 2022/23		Schuljahr 2023/24		Schuljahr 2024/25		Schuljahr 2025/26		Schuljahr 2026/27		Schuljahr 2027/28		Schuljahr 2028/29									
	Schülerzahl	Anzahl Klassen	Frequenzen	Schülerzahl	Anzahl Klassen	Frequenzen	Schülerzahl	Anzahl Klassen	Frequenzen	Schülerzahl	Anzahl Klassen	Frequenzen	Schülerzahl *	Anzahl Klassen	Frequenzen	Schülerzahl *	Anzahl Klassen	Frequenzen	Schülerzahl *	Anzahl Klassen	Frequenzen			
5. Schj.	91	4	22,75	93	4	23,25	88	4	22,00	91	4	22,75	104	4	26,00	99	4	24,75	106	4	26,50	107	4	26,75
6. Schj.	98	4	24,50	91	4	22,75	93	4	23,25	88	4	22,00	91	4	22,75	103	4	25,75	98	4	24,50	105	4	26,25
7. Schj.	82	3	27,33	91	4	22,75	85	3	28,33	87	3	29,00	82	3	27,33	85	3	28,33	96	4	24,00	91	4	22,75
8. Schj.	99	4	24,75	81	3	27,00	89	3	29,67	84	3	28,00	86	3	28,67	81	3	27,00	84	3	28,00	94	4	23,50
9. Schj.	61	3	20,33	95	4	23,75	78	3	26,00	86	3	28,67	81	3	27,00	83	3	27,67	78	3	26,00	81	3	27,00
10. Schj.	81	3	27,00	57	2	28,50	88	3	29,33	72	3	24,00	80	3	26,67	75	3	25,00	77	3	25,67	72	3	24,00
Summe Sek. I	512	21		508	21		521	20		508	20		524	20		526	20		539	21		550	22	
11. Schj.	106			91			64			99			81			90			85			87		
12. Schj.	68			92			79			55			86			70			78			74		
13. Schj.	69			64			86			74			52			81			66			73		
Summe Sek. II	243			247			229			228			219			241			229			234		

74



Das Rudi-Stephan-Gymnasium (RSG) beginnt, trotz eines rückläufigen Durchschnittswerts für den Anteil auswärtiger Schüler*innen, mit vier Eingangsklassen, verliert jedoch in der Sekundarstufe I Schüler*innen, was in den höheren Klassenstufen der Sekundarstufe I voraussichtlich regelmäßig zu einer Zusammlegungen von Klassen führen wird.

In Klassenstufe 11 gewinnt das RSG Schüler*innen anderer Schulen für die Oberstufe hinzu. Schüler*innen der Realschulen plus können bei entsprechendem Notendurchschnitt auch ohne zweite Fremdsprache die Oberstufe des RSG besuchen und finden ein entsprechendes schulisches Ergänzungsangebot vor. Die Zahl der Schüler*innen, die diese Möglichkeit nutzen, geht jedoch in den letzten Jahren aufgrund alternativer Angebote, z.B. an der Integrierten Gesamtschule, zurück. Die Oberstufe ist jedoch nicht gefährdet.

Schülerzahlprognose Nelly-Sachs-Integrierte Gesamtschule

Durchgangsquoten

Schj./Klasse	5	6	7	8	9	10	11	12	13
2015/16	110	102	112	113	113	103	72	60	
2016/17	111	109	103	112	118	96	78	59	50
2017/18	110	110	109	102	109	98	63	66	48
2018/19	111	110	108	110	107	91	71	51	63
2019/20	110	109	110	113	115	98	83	43	44
2020/21	110	109	107	115	117	103	75	60	34
2021/22	110	112	106	112	125	104	83	58	43

Wechsel	5-6	6-7	7-8	8-9	9-10
2016	0,99	1,01	1,00	1,04	0,85
2017	0,99	1,00	0,99	0,97	0,83
2018	1,00	0,98	1,01	1,05	0,83
2019	0,98	1,00	1,05	1,05	0,92
2020	0,99	0,98	1,05	1,04	0,90
2021	1,02	0,97	1,05	1,09	0,89
Schnitt	1,00	0,99	1,02	1,04	0,87

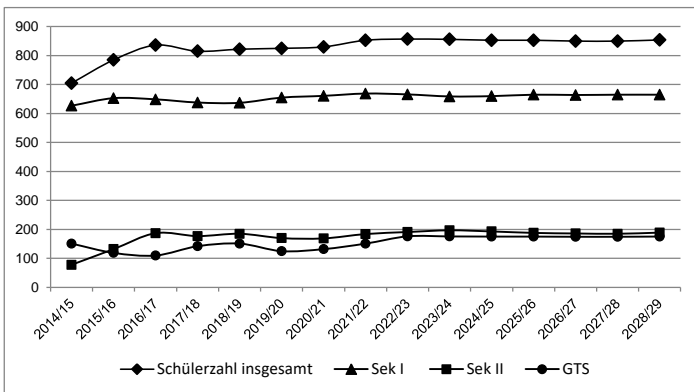
	10-11	11-12	12-13
	0,76	0,82	0,83
	0,66	0,85	0,81
	0,72	0,81	0,95
	0,91	0,61	0,86
	0,77	0,72	0,79
	0,81	0,77	0,72
	0,77	0,76	0,83

Übergangsquoten

Schuljahr	Schülerzahl der 4. Klassen der Wörmser Grundsäule	davon Aufnahme in die Klassen der weiterführenden Schulen	Übergangsquote zu weiterführenden Schulen in Wörmis	Aufnahme 5. Klasse Nelly-Sachs-IGS	davon Schüler und Schülerinnen Wohnort Wörmis	davon Auswärtige Wohnort außerhalb von Wörmis	Übergangsquote Nelly-Sachs-IGS	Anteil Auswärtige
2017/18	738	679	92,01%	110	106	4	15,61%	3,64%
2018/19	739	689	93,23%	111	109	2	15,82%	1,80%
2019/20	687	655	95,34%	109	106	3	16,18%	2,75%
2020/21	757	703	92,87%	110	109	1	15,50%	0,91%
2021/22	734	694	94,55%	110	107	3	15,42%	2,73%
2022/23	780	730		118	115	3		
2023/24	734	687	im Schnitt	111	108	3	im Schnitt	
2024/25	758	709	93,60%	114	111	3	15,71%	2,37%
2025/26	868	812		131	128	3		
2026/27	828	775		125	122	3		
2027/28	882	826		133	130	3		
2028/29	899	841		135	132	3		

75

	Schülerzahl						Hochrechnung																				
	Schuljahr 2021/22			Schuljahr 2022/23			Schuljahr 2023/24			Schuljahr 2024/25			Schuljahr 2025/26			Schuljahr 2026/27			Schuljahr 2027/28			Schuljahr 2028/29					
	Schülerzahl	Anzahl Klassen	Frequenzen	Schülerzahl	Anzahl Klassen	Frequenzen	Schülerzahl*	Anzahl Klassen	Frequenzen	Schülerzahl	Anzahl Klassen	Frequenzen	Schülerzahl*	Anzahl Klassen	Frequenzen	Schülerzahl*	Anzahl Klassen	Frequenzen	Schülerzahl*	Anzahl Klassen	Frequenzen	Schülerzahl*	Anzahl Klassen	Frequenzen			
5. Schj.	110	4	27,50	112	4	28,00	112	4	28,00	112	4	28,00	112	4	28,00	112	4	28,00	112	4	28,00	112	4	28,00	112	4	28,00
6. Schj.	112	4	28,00	110	4	27,50	111	4	27,75	111	4	27,75	111	4	27,75	111	4	27,75	111	4	27,75	111	4	27,75	111	4	27,75
7. Schj.	106	4	26,50	111	4	27,75	109	4	27,25	110	4	27,50	110	4	27,50	110	4	27,50	110	4	27,50	110	4	27,50	110	4	27,50
8. Schj.	112	4	28,00	108	4	27,00	114	4	28,50	112	4	28,00	113	4	28,25	113	4	28,25	113	4	28,25	113	4	28,25	113	4	28,25
9. Schj.	125	4	31,25	116	4	29,00	112	4	28,00	118	4	29,50	116	4	29,00	117	4	29,25	117	4	29,25	117	4	29,25	117	4	29,25
10. Schj.	104	4	26,00	109	4	27,25	101	4	25,25	97	4	24,25	103	4	25,75	101	4	25,25	102	4	25,50	102	4	25,50	102	4	25,50
Summe Sek. I	669	24		666	24		659	24		660	24		665	24		664	24		665	24		665	24		665	24	
11. Schj.	83			80			84			78			75			79			78			79			79		
12. Schj.	58			63			61			64			60			57			60			60			60		
13. Schj.	43			48			52			51			53			50			47			50			50		
Summe Sek. II	184			191			197			193			188			186			185			189			189		



Die Nelly-Sachs-Integrative Gesamtschule (IGS) ist durch Organisationsverfügung auf vier Züge mit Oberstufe beschränkt, d.h. die höchstmögliche Schülerzahl der Eingangsklassenstufe liegt bei 112. Die Prognose weist einen deutlich höheren Bedarf aus. Die prognostizierte Schülerzahl über der Aufnahmegrenze wird sich auf die anderen weiterführenden Schulen verteilen.

Als Schwerpunktschule hält die IGS Schulplätze für Schüler*innen mit einem festgestellten sonderpädagogischen Förderbedarf vor.

Der Schülerrückgang von Klassenstufe 9 zu 10 zeigt den Schulabschluss der Berufsreife nach der 9. Klasse.

Die Schule erreicht in der Hochrechnung eine ausreichende Schülerzahl für die Oberstufe. Diese Berechnung bezieht auch Zugänge von anderen Schulen mit ein. Die Durchgangsquoten ab Klassenstufe 11 fallen hinter denjenigen der drei Gymnasien zurück.

Schulsportstättenkapazität

Vorbemerkung: Es handelt sich um eine rein rechnerische Kapazitätsbestimmung. Sportangebote, die mehrere Hallenteile erfordern oder die Notwendigkeit, zusätzliche Sportgruppen einzuteilen, werden nur im Oberstufensport (Sekundarstufe II) berücksichtigt.

Sportstätten	Abmessungen Maße (m, LxB)	Fläche qm	Kapazität *) "Schulstunden" 8 Sst. an 5 Tagen	Schule	Rahmenplan Sport pauschale Festlegung GTS	Schuljahr 2021/22			Schuljahr 2027/28, Prognose/Annahme					
						Anzahl der Klassen	Sportstunden-Soll Minuten/Schulstunden	Differenz Schulstunden	Anzahl der Klassen	Sportstunden-Soll Minuten/Schulstunden	Differenz Schulstunden			
Karmeliterstraße 3 67547 Worms	Schulturnhalle	20 x 12	240	40	Karmeliter-Grundschule Schwerpunktschule	1 - 4 3 Sst.	12	36	4	13	39	1		
Gießenstraße 5 67547 Worms	Schulturnhalle	27 x 14	378	40	Ernst-Ludwig-Grundschule	1 - 4 3 Sst.	13	39	11	15	45	5		
	Gymnastikhalle	12 x 9	108	10										
Willy-Brand-Ring 5 67547 Worms	Schulturnhalle	22 x 11	242	40	Neusatz-Grundschule Schwerpunktschule	1 - 4 3 Sst.	11	33	-28	14	42	-47		
					Geschwister-Scholl-Schule Förderzentrum	1 - 5 5 Sst.	7	35	9	45				
Elisabeth-Groß-Platz 67547 Worms	Schulturnhalle	24 x 12	288	40	Neusatz-Grundschule Schwerpunktschule	1 - 4 3 Sst.	4	12	-27	4	12	-37		
	Therapiebad	10 x 7,5		10	Geschwister-Scholl-Schule Förderzentrum	5 - 9 5 Sst.	13	65		15	75			
Bensheimer Straße 45 67547 Worms	Schulturnhalle	24 x 12	288	40	Pestalozzi-Grundschule (einschl. Schulkindergarten) Ganztagsschule	SKG 3 Sst. 1 - 4 3 Sst.	12	39	1	10	33	33	7	
						Mo - Do bis 16.00 Uhr GTS- Angebot	GTS			GTS				
Karl-Hofmann-Anlage 2 67547 Worms	Schulturnhalle (zweiteilig)	44 x 21	924	80	Nibelungen-Realschule plus	5 - 6: 3 Sst.	5	15	49	31	6	18	56	24
						7 - 10: 2 Sst.	9	18			10	20		
						7 - 9: 2 Sst. Wahlpflichtf.	8	16			9	18		
						8 Sst. Nachmittagsangebot sozialer Brennpunkt	AG				AG			
Goethestraße 10A 67547 Worms	Bewegungsraum, keine Sportstätte			0	Karmeliter-Realschule plus Ganztagsschule	5 - 8: 3 Sst.	16	48	16	17	51	63	17	
	Mainzer Straße 51 67547 Worms (Nikolaus-Doerr-Halle)	Schulturnhalle (zweiteilig)	42 x 25	1050		80	9 - 10: 2 Sst.	8		16	6			12
Von-Steuben-Straße 13 67549 Worms	Gymnastikhalle	18 x 9	162	10	Westend-Grundschule Schwerpunktschule	1 - 4 3 Sst.	20	60	-10	20	60	-10		
	Mehrzweckhalle	20 x 14	280	40										
Eckenbertstraße 5 67549 Worms	Schulturnhalle	24 x 12	288	40	Staudinger-Grundschule Ganztagsschule	1 - 4 3 Sst. Mo - Do bis 16.00 Uhr GTS- Angebot	19	57	-7	20	60	-10		
	Gymnastikhalle	15 x 15	225	10			GTS			GTS				

Sportstätten	Abmessungen		Kapazität "Schulstunden"	Schule	Rahmenplan Sport	Schuljahr 2021/22			Schuljahr 2027/28, Prognose/Annahme					
	Maße (m, LxB)	Fläche qm				Anzahl der Klassen	Sportstunden-Soll Minuten/Schulstunden	Differenz Schulstunden	Anzahl der Klassen	Sportstunden-Soll Minuten/Schulstunden	Differenz Schulstunden			
Von-Steuben-Straße 31 67549 Worms (Bildungszentrum)	drei Sporthallen Süd, Nord, West (dreiteilig) 9 Einheiten	jeweils 45 x 27	jeweils 1215	360	Gauß-Gymnasium	5-8: 3 Sst.	20	60	148	5	22	66	150	3
					Rudi-Stephan-Gymnasium (altsprachlich) Ganztagsschule	9-10: 2 Sst.	10	20	115		8	16		
						+ MSS 32 Sst. mit 58 Hallenstunden	Kurse Sek. II	68			Kurse Sek. II	68		
						5-8: 3 Sst.	15	45			15	45		
Karl-Hofmann- Berufsbildende Schule	9-10: 2 Sst.	6	12	66	6	12	26	6	12					
	+ MSS 28 Sst. mit 58 Hallenstunden	Kurse Sek. II	58		Kurse Sek. II	58								
	Mo - Do bis 16.00 Uhr GTS- Angebot	GTS			GTS									
Berufsbildende Schule Wirtschaft					BS, FS Pflege: 1 Sst.	16	16	66						
					BVJ, BF I, BF II, HBF: 2 Sst.	19	38						19	38
					FS Sozialwesen: 4 Sst.	3	12	26						
					BS: 1 Sst.	6	6						6	6
					BF I, BF II, HBF: 2 Sst.	10	20							
Burkhardstr. 67549 Worms	Gymnastikhalle	12 x 12	144	10	Eleonoren-Gymnasium	5-8: 3 Sst.	22	66	138	-88	24	72	150	-48
	Schulturnhalle	28 x 18	504	40		9-10: 2 Sst.	8	12			9	18		
Carl-Villinger-Straße	Turnhalle (dreiteilig)	jeweils 27x15	1215	120	Westend-Realschule plus	+ MSS 30 Sst. mit 60 Hallenstunden	Kurse Sek. II	60	79	-69	20	60	78	
						5-8: 3 Sst.	21	63			9	18		
Röderstraße 2 67549 Worms	Gymnastikhalle	18 x 10	180	10		9-10: 2 Sst.	8	16			9	18		
Nievergoltstraße 63 67549 Worms	Gymnastikhalle	12 x 12	144	10	Diesterweg-Grundschule	1-4 3 Sst.	13	39	-18	13	39	-32		
	Schulturnhalle	28 x 14	392	40		5-8: 3 Sst.	14	42					16	48
Grabenstraße 50 67551 Worms-Pfeddersheim	Schulturnhalle (zweiteilig)	jeweils 18 x 18	650	80	Pfrimmthal-Realschule plus Ganztagsschule	9-10: 2 Sst.	6	12	70	8	7	14	78	
						8-9: 2 Sst. Wahlpflichtf. von Mo - Do bis 16.00 Uhr GTS- Angebot	8	16			8	16		
TSG Pfeddersheim	Bewegungsraum	Nutzung durch Montessorischule			Montessori-Grundschule privater Träger	nicht anerkannt			39	14	SKG	45		
					Paternus-Grundschule (einschl. Schulkindergarten)	12	SKG	SKG						
Neubachstraße 57 67551 Worms-Horchheim	Schulturnhalle (dreiteilig)	45 x 27	1215	120	Kerschensteiner- Grundschule	1-4 3 Sst.	13	39	-64	13	39	-34		
	Mehrzweckraum	32 x 14	448	40	Nelly-Sachs-Integrierte Gesamtschule, Sportprofil, Ganztags- u. Schwerpunktschule	5-8: 3 Sst.	16	48					16	48
TV-Horchheim					Turnhalle	15 x 27	405	20	Anmietung von Belegzeiten vorgesehen	9-10: 2 Sst	8	16	8	16
	Gymnastikhalle	11,5 x 13	149	10						6-10: 2 Sst. WPF	20	40	WPF	40
									39 Sst. MSS mit 81 Hallenstunden: Mo - Do bis 16.00 Uhr GTS- Angebot	Kurse Sek II	81	Kurse Sek II	81	
										GTS		GTS		

Sportstätten	Abmessungen Maße (m, LxB)	Fläche qm	Kapazität "Schulstunden"	Schule	Rahmenplan Sport	Schuljahr 2021/22			Schuljahr 2027/28, Prognose/Annahme			
						Anzahl der Klassen	Sportstunden-Soll Minuten/Schulstunden	Differenz Schulstunden	Anzahl der Klassen	Sportstunden-Soll Minuten/Schulstunden	Differenz Schulstunden	
Losengewann 32 67551 Worms-Wiesoppenh.	Schulturnhalle	14 x 10	140	10	Wiesoppenheim Grundschule	1 - 4 3 Sst.	4	12	-2	4	12	-2
Kirchhofplatz 9 - 13 67551 Worms-Heppenheim	Schulturnhalle	24 x 12	288	40	Wiesengrund-Grundschule	1 - 4 3 Sst.	4	12	28 derzeit nicht nutzbar	5	15	25 derzeit nicht nutzbar
Höhenstraße 5 67550 Worms-Herrnsheim	Schulturnhalle	24 x 12	288	40	Dalberg-Grundschule	1 - 4 3 Sst.	13	39	11 derzeit nicht nutzbar	11	33	17 derzeit nicht nutzbar
	Gymnastikhalle	15 x 9	135	10								
Weingartenstraße 5 67550 Worms-Abenheim	Schulturnhalle	28 x 14	392	40	Klausenberg-Grundschule Geschwister-Scholl-Schule Förderzentrum	1 - 4 3 Sst. 8 - 9, Werkstufe 5 Sst.	5	15	25 nicht nutzbar	4	12	28 nicht nutzbar
Schulstraße 2 67550 Worms-Rheindürk.	Schulturnhalle	24 x 12	288	40	Rheindürkheim Grundschule	1 - 4 150 min	7	21	19 nicht nutzbar	8	24	16 nicht nutzbar
Heinrich-Völker-Bad			Kapazitätsbestimmung **)		102							
						ohne Carl-Villinger-Halle und ohne Anmietung, Karmeliter-Halle abgängig						
Summe Kapazität Schuljahr 2021/22:				1472	Summe Bedarf Schuljahr 2021/22:		1532	-60				
						bereinigt um nicht nutzbarer Kapazitäten:			83			
						Anmietungen			30			
						Schulsporthalle Carl-Villinger-Straße			120			
Summe Kapazität Schuljahr 2027/28:				1622	Summe Bedarf Schuljahr 2027/28:		1597	25				
						bereinigt um nicht nutzbarer Kapazitäten:			86			
						Bedarf:			-61			

* Kapazitätsbestimmung in Abstimmung mit der Schulbehörde ausgehend von den Hallenabmessungen

voll nutzbar (grün und gelb): 40 Sst. = 6 Sst. vormittags + 2 Sst. nachmittags an 5 Schultagen/Woche
eingeschränkt nutzbar (braun) 10 Sst. = pauschale Festlegung, eingeschränkt auf Bewegungsangebote

** Kapazitätsbestimmung orientiert sich an § 5 Sportstättenleitplanungsverordnung vom 06.07.1978

Beckengröße ab 8 x 25 m = 2 Übungseinheiten
Nichtschwimmerbecken = 1 Übungseinheit (ÜE)

ganzjährig nutzbare Schwimmbecken Heinrich-Völker-Bad Überlassung an 3 Vormittagen mit jeweils 6 Sst.

Sportbecken (Hallenbad)	15 x 25 m	2 ÜE	36 Sst.
überdachtes Außenbecken	8 x 50 m	2 ÜE	36 Sst.
Nichtschwimmerbecken (Hallenbad)		1 ÜE	18 Sst.
			90 Sst.
Nachmittagsbelegung:			12 Sst.
Summe:			102 Sst.

Abkürzungen:

HVB - Heinrich-Völker-Bad
NDH - Nikolaus-Doerr-Halle
SKG - Schulkindergarten
GTS - Ganztagsschulangebot
Sek. II - Oberstufe, Sekundarstufe II

BS - Berufsschule
HBF - Höhere Berufsfachschule
BF - Berufsfachschule
BOS - Berufsoberschule
BVJ - Berufsvorbereitungsjahr
FS - Fachschule

Sst. - Schulstunde (45 min)
Std. - Zeitstunde (60 min)
Hst. - Hallenstunden = Sporteinheiten